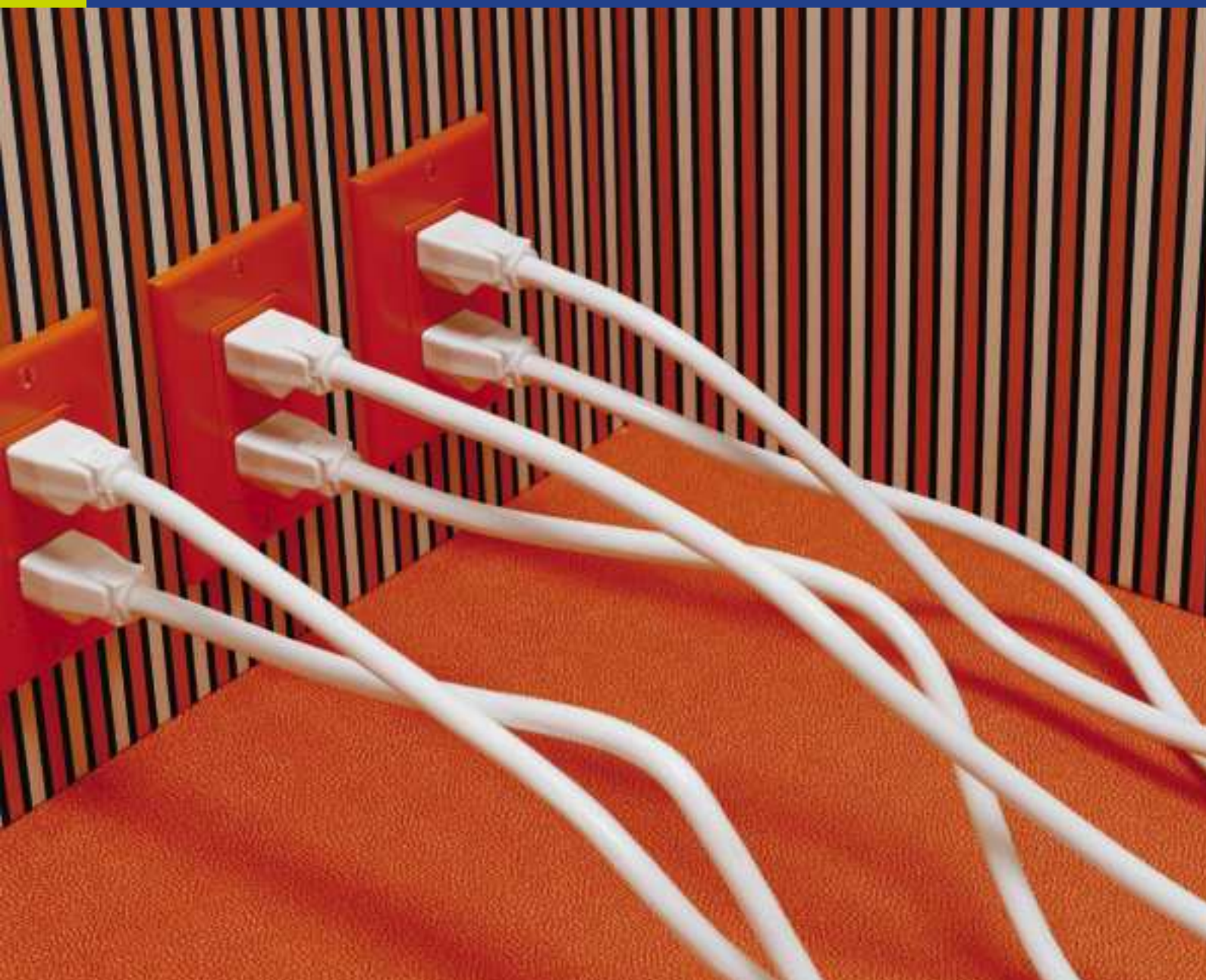


HØST 2004

KONJUNKTURBAROMETER FOR NORD-NORGE



ARENA: Suksessbedrifter i Nord-Norge. Kan suksess læres?

SpareBank 1 Nord-Norge

INNOVASJON
NORGE

Innhold

Sammendrag	
Grip mulighetene!	4
Nord-Norge i den globale økonomien	
Fortrinnene må utnyttes	6
Syssetting og arbeidsmarked	
Stadig flere bor i byene	10
Primærnæringer og marin sektor	
Nødvendig med økt markedsfokus	14
Industri	
Kompetanse og innovasjon stadig viktigere	18
Reiseliv	
Aktivitetsprodukter - en næring i sterk vekst	20
Energi	
Store verdier, muligheter og utfordringer	22
Forretningsmessig tjenesteyting	
Positive spiraler	24
Offentlig sektor	
Partnerskap for utvikling	26
Noter	27

NORUT Samfunnsforskning AS er ansvarlig for det faglige innholdet i konjunkturbarometeret. Innledningsvis drøftes utfordringene globaliseringen av økonomien representerer for landsdelens næringsliv. Deretter beskrives strukturendringene i næringslivet etter rhundreskiftet. Vi viser konsekvensene utviklingen har fått for lokaliseringen av arbeidsplasser og for arbeidsmarkedet og forholdet mellom by og bygd. Hovedvekten er lagt på tilstanden, utsiktene og utfordringene for enkeltbransjer.

Konjunkturbarometeret for Nord-Norge høsten 2004 er et samarbeid mellom Sparebank 1 Nord-Norge, Innovasjon Norge og NORUT Samfunnsforskning AS. Opplegg og utkast til rapport er lagt fram og drøftet i referansegrupper nedsatt av våre oppdragsgivere. Vi takker for gode råd og nyttige innspill. Også næringsliv og offentlig virksomhet, som har bidratt med data og kommentarer, takkes. Ansvar for konklusjonene står imidlertid for NORUT Samfunnsforskning AS sin regning.

Tromsø, 19. november 2004

Paul Pedersen
prosjektleder

Barometeret er skrevet av et forskerteam bestående av forsker Frank Olsen, forsker Trude Borch, forsker Mikko Moilanen, forskningsleder Paul Pedersen og forsker Arne Rydningen. Deler av manuskriptet er lest og kommentert av professor Ola Fløten og stipendiat Eirik Inge Mikkelsen ved Norges Fiskerihøgskole og forsker John Isaksen ved Fiskeriforskning i Tromsø.



ARENA: Suksessbedrifter i Nord-Norge Kan suksess læres?

Utarbeidet av:
Kunnskapsparken i Bodø
Handelshøgskolen i Bodø

Utgiver: Sparebank 1 Nord-Norge, Utviklingsavdelingen,
Storgt. 65, 9298 Tromsø, tel 77 62 20 00

Utarbeidet av: NORUT Samfunnsforskning AS

Layout: Rød Tråd AS

Trykk: Lundblad Media AS

Henvendelser vedrørende Konjunkturbarometeret rettes til Sparebank 1 Nord-Norge, Utviklingsavdelingen.

www.kbnn.no

Konjunkturbarometeret for Nord-Norge finner du også på nett. Her finnes presentasjoner og tidligere utgaver.

Flere muligheter i en globalisert økonomi

I kjølvannet av en internasjonal oppgang og økt etterspørsel av råvarer, har Norge og Nord-Norge igjen opplevd at våre råvarer gir oss fortrinn som andre nasjoner misunner oss. Vi har fått uvanlig godt betalt for våre råvarer, og er dermed i stand til opprettholde et høyt innenlandsk forbruk og et høyt velstandsnivå.

Utenfra stilles det imidlertid spørsmål ved om Norge som nasjon blir mindre initiativrik og nyskapende som følge av denne rikdommen. Den internasjonalt kjente professoren Michael Porter pekte nettopp dette under et norgesbesøk ganske nylig. Norske analyser har forsøkt motbevise dette gjennom å peke på at verdiskapingen utenom olje/gass er god, og at landets produktivitetsvekst er tilfredsstillende.

Denne debatten er viktig fordi den peker på noen av de langsiktige utfordringene vi har, nemlig sikre en verdiskaping som er mindre sårbar for de sterkt svingende råvareprisene. I det forrige konjunkturbarometeret tok vi til orde for at det var "tid for kunnskapsbygging" for å utnytte den økonomiske oppturen. Dette mener vi fortsatt! Den globaliserte økonomien som Nord-Norge er en del av, gir mange muligheter, men representerer også trusler dersom vi ikke har kompetanse til å utnytte våre fortrinn.

Når vi oppfatter lavkostlandene som en trussel mot tradisjonell bearbeidingsindustri, er dette riktig, og forteller at vi har en vei å gå før vi er konkurranse-dyktige og klare for nye markeder. Mulighetene ligger i å tenke nytt, og sørge for at vi har kunnskap til å ta ut merverdier i de delene av verdikjeden hvor vi har klare fortrinn. Et godt eksempel på dette er landsdelens eksport av kompetanse på leting etter olje/gass. Vi ser for tiden også en begynnende

omstilling av fiskeriene, hvor vinnerne kan bli de som kombinerer råstoff av høy kvalitet med et krevende, kvalitetsbevisst og betalingsvillig marked. På denne måten blir ikke lavkostlandene en trussel, men mer en mulighet.

Omstillingen i retning av mer kompetanseintensive næringer, vil komme til å forsterke de demografiske endringene i landsdelen. Det er lite realistisk å tro at Nord-Norge vil ha mer enn to-tre områder med varig vekst. Utviklingen viser en opphopningseffekt rundt byer med gode bo- og utdanningsmiljøer.

I arenabilaget har vi denne gangen vist frem noen bedrifter som har dokumentert vekstkraft og overlevelsessevne under skiftende markedsvilkår. Hensikten med dette utstillingsvinduet er å skape en arena for læring. Har disse bedriftene gjort noe som andre kan lære av? Noen av fellesnevnerne for bedriftene er: Kundene er viktigst, evne og vilje til kontinuerlig fornying, kompetente medarbeidere og engasjerte ledere som kan virksomheten. Det er stor bredde i de omtalte bedriftene, og de er ikke direkte basert på noen naturgitte fordeler i form av råvarer. Dette viser at Nord-Norge kan, også innenfor områder der vi vanligvis ikke forbinder landsdelen med.

Konjunkturbarometeret for Nord-Norge er resultatet av et partnerskap mellom Innovasjon Norge, Sparebank 1 Nord-Norge og kunnskaps- og forskningsmiljøene i Bodø og Tromsø. Konjunkturbarometeret skal presentere utviklings-trekk og fremtidsutsikter innen befolkning, arbeidsmarked og næringer i landsdelen. Vi håper Konjunkturbarometeret kan være kilde til konstruktive diskusjoner om verdiskaping og nytenking i Nord-Norge.

Tromsø 19. november 2004

Hans Olav Karde
Adm. direktør
Sparebank 1 Nord-Norge

Grip mulighetene!

Globalisering

Næringslivet i Nord-Norge blir stadig mer integrert i den globale økonomien. Dermed blir utviklingen i de konkurransutsatte deler av næringslivet i stadig større grad avhengig av globale markeder og internasjonale konjunkturer. Globaliseringen har ført til både økt konkurranse og til økonomisk vekst. Men også til nye muligheter. For virksomheter som utnytter lokale fortrinn, åpner utviklingen for nye og store markeder. For et høykostland som Norge er det kunnskap som er den viktigste driver for å utnytte de mulighetene som en globalisert økonomi gir. Kunnskap og kompetanse er de viktigste drivere bak omstillinger og økonomisk vekst. Kunnskapssamfunnet har sterke sentraliserende trekk, selv om det også åpner for desentraliserte muligheter. Større byer med forsknings- og utviklingsmiljøer og en differensiert næringsstruktur, er i dag landsdelens eneste vekstregioner.

Økonomisk vekst

De fleste sektorer i landsdelen opplever gode tider med høye priser og økt lønnsomhet. Nordnorske eksportører nyter godt av lav kronekurs og lave renter. Lave renter bidrar til økt lønnsomhet for bedriftene og økt kjøpekraft for flertallet av konsumentene. Internasjonale forhold, som den sterke

økonomiske veksten i Kina, har ført til stor etterspørsel etter f.eks råvarer og metaller og har dermed bidratt til at eksempelvis prosessindustrien går bedre enn på lenge. Økt import fra de asiatiske landene har ført til lavere importpriser, og dermed reduserte utgifter for bedriftene, og billigere forbruksvarer for konsumentene.

Demografi og sysselsetting

Etter århundreskiftet har antall sysselsatte holdt seg stabilt - som for landet som helhet. Sentraliseringen av sysselsettingen foregår imidlertid med uforminset styrke. Sysselsettingen i statlig og fylkeskommunal forvaltning er redusert, mens det er en vekst i kommunal forvaltning. Dette gjelder bare de store by- og sentrumskommunene. I distriktene synker sysselsettingen både i offentlig og privat sektor. Arbeidsledigheten er om lag som på landsbasis, men i motsetning til landsgjennomsnittet har den økt svakt i Nord-Norge hittil i år. Aetats sysselsettingsbarometer viser økt optimisme med hensyn til nyansettelser i Nordland og et uendret bilde i Troms og Finnmark.

Sektorene

Fiskeindustrien har bedret sine konkurransevilkår. Med færre aktører er det mindre konkurranse om råstoffet. Økte priser på

oppdrettslaks har virket positivt på lønnsomheten i næringen. Turiststrømmen til Nord-Norge øker, både av nordmenn og utlendinger. Aktivitetsbasert reiseliv har hatt størst vekst. Nord-Norge har fornybare og miljøriktige energiresurser, som både i kvalitet og kvantitet er blant verdens beste. Utvinning og utvikling av disse kan gi nye vekstdrivende virksomheter i landsdelen. Utvinning og transport av energiresurser i og fra Barentshavet representerer store utfordringer både politisk, nærings- og miljømessig. Det er på noe sikt store forhindringer til de vekstimpulser olje og gassvirksomheten kan gi. Forurensningsfaren gir klare interessemotsetninger innen næringslivet og samfunnet for øvrig, med hensyn til utbyggingstempo så vel som miljøkrav.

Utfordringene

Hovedutfordringen for næringslivet i landsdelen er å skape nye arbeidsplasser i vekstkraftige næringer. Selv om den totale sysselsettingen i offentlig sektor stagnerer, er det fortsatt betydelig sysselsettingsvekst innen helse- og sosialtjenester og undervisning. Sysselsettingsnedgangen innen tradisjonell industri og i primærnæringene vil fortsette. De mest vekstkraftige næringene finner vi innen forretningsmessig tjenesteyting, og annen tjenesteyting som mer differensiert

Næringslivet i Nord-Norge blir stadig mer integrert i den globale økonomien. Dermed blir utviklingen i de konkurransutsatte deler av næringslivet i stadig større grad avhengig av globale markeder og internasjonale konjunkturer.

Makroøkonomiske hovedstørrelser 2003-2006.
Regnskap og prognoser

	2003	2004	2005	2006
Konsum husholdninger og ideelle org.	3,8	5,0	4,7	5,1
Bruttonasjonalprodukt	0,4	3,3	3,3	1,8
Sysselsatte personer	-0,6	0,3	0,7	1,0
Arbeidsledighetsrate (niv.)	4,5	4,3	4,0	3,8
Lønn pr normal rsverk	3,9	3,8	3,7	4,2
Konsumprisindeksen (KPI)	2,5	0,4	1,1	1,6
Pengemarkedsrente (niv.)	4,1	2,0	2,4	2,3
Utlånsrente, banker (niv.)	6,6	4,2	4,4	4,4
Importveid kronekurs (44 land)	1,3	3,8	-0,1	-0,1

Prosentvis endring fra året før og nivå.

Kilde: Statistisk sentralbyrå

Sektorenes sysselsettingsandeler i 2003

	Finnmark	Nordland	Troms	Nord-Norge	Landet
Primærnæringene	11 %	11 %	9 %	10 %	6 %
Industri	3 %	6 %	4 %	5 %	11 %
Energi	1 %	1 %	1 %	1 %	1 %
Bygg og anlegg	8 %	7 %	7 %	7 %	7 %
Private tjenester	23 %	24 %	27 %	25 %	33 %
Reiseliv	10 %	10 %	10 %	10 %	9 %
Offentlig adm. og tjyting	44 %	40 %	43 %	42 %	34 %
Totalt	100 %	100 %	100 %	100 %	100 %
Antall sysselsatte	33 490	107 816	75 429	216 735	2 260 000

Kilde: Statistisk sentralbyrå

varehandel og da spesielt i de større by-regionene, samt innen aktivitetsbaserte opplevelser og i energisektoren.

DEN ØKONOMISKE UTVIKLINGEN

Norsk og nordnorsk økonomi har opplevd et markant omslag det siste halvannet året. Fra og med 2. kvartal 2003 har BNP for fastlands-Norge vokst med en årlig rate på 3,4%. Omslaget i økonomien omfatter de fleste sektorer. Økt internasjonal etterspørsel forklarer mye, men også rekordlave norske renter, moderat lønnsvekst og svakere krone har bidratt.

Det forventes at det generelle oppsvinget i norsk økonomi vil fortsette, men etter hvert i et noe avdempet tempo. Det er utsikter til en ny internasjonal konjunkturedgang. Den økonomiske utviklingen i Kina og USA og prisutviklingen på olje, er spesielt viktig for hvilken retning utviklingen tar.

Stimulans fra pengepolitikken

Pengepolitikken har gitt det viktigste bidraget til konjunkturomslaget. Pengemarkedsrentene i Norge er nå lavere enn i euroområdet. Lav framtidig lønnsvekst i Norge tross økt sysselsetting siste år, stabile internasjonale råvarepriser og lave priser på bearbejdede varer fra Kina, taler for en fortsatt lav inflasjon.

Det forventes at rentene vil holde seg på et lavt nivå de nærmeste årene, dog med en liten oppgang i løpet av 2005, grunnet forventninger om tilsvarende i utlandet. En forventet gradvis økende inflasjon gjennom 2005 kan gi fallende realrenter i Norge.

Kronekursen har ligget mellom 8,20 og 8,50 euro siste halvår. Kursen er blitt påvirket av svingningene i oljepris og renteforventninger. Selv om kronen holder stand mot euro, har svekkelsen av dollar ført til en styrket krone i forhold til gjennomsnittet av valutaene til landene vi handler med.

Som følge av sterk oppgang i norsk økonomi, utsikter til en begynnende normalisering av rentenivået fra og med neste år og store overskudd i utenriksøkonomien, er det sannsynlig med en sterkere krone på lang sikt. Markedets renteforventninger er den klart viktigste drivkraften bak kronekursutviklingen. Markedet forventer at norske renter vil stige til noe over europeisk nivå i løpet av ett til to år.

Sysselsettingen sakte på vei opp

Sysselsettingen har steget med 10.000 personer fra 1. til 2. kvartal i år. Dette indikerer et omslag på arbeidsmarkedet. Dette kommer om lag ett år etter at konjunkturbunnen i fastlands-Norge ble nådd. Konjunkturoppgangen, som nå har vart i rundt ett år, har ennå ikke resultert i økt sysselsetting i Nord-Norge. Svake sysselsettingsutsikter i offentlig sektor indikerer at sysselsettingen i landsdelen i 2005 vil bli omtrent uendret.

Sterk vekst i husholdningenes

etterspørsel

Husholdningenes økte etterspørsel bidrar til høy aktivitet i varehandel og tjenesteyting. Veksten i husholdningenes disponible realinntekter i år anslås til hele 5,5%, mot om lag 2% i 2003. Aktiviteten på boligmarkedet er høy. Stimulert av sterk lånevilje og utsikter til lave renter over tid, fortsetter boligprisene å stige. Økningen siste år var på hele 18% i Nord-Norge.

Oppgang i fastlandsbedriftenes investeringer

Investeringene i fastlandsbedriftene falt fra 2002 til 2003. Fallet var kraftigst i industrien og i tjenesteytende næringer. Nedgangen stoppet opp i slutten av 2003 og det er registrert en svak økning den siste tiden. Økt aktivitetsnivå i norsk økonomi bidrar til økende investeringer i fastlandsbedriftene. Bedre lønnsomhet, økende kapasitetsutnyttelse og fortsatt eksportvekst vil bidra til investeringsvekst i industrien.

Eksporten har tatt seg opp

Industriproduksjonen og den tradisjonelle vareeksporten vokser moderat. Det er imidlertid store forskjeller mellom de ulike hovedvaregruppene. Konjunkturfølsomme råvarer (metaller og kjemiske råvarer) har hatt sterkest eksportvekst, noe som hovedsakelig skyldes den nå værende internasjonale konjunkturoppgangen. Mer bearbejdede produkter har hatt svakere utvikling. Nord-Norge opplever også eksportvekst. Hittil i år har eksporten av tradisjonelle varer fra Troms og Nordland økt med over 20% sammenlignet med året før, mens eksporten fra Finnmark har økt med 0,8%.

Høy importvekst

Importen av tradisjonelle varer øker sterkt og underbygger bildet av veksten i innenlandsk etterspørsel. Veksten i etterspørselen har i stor grad rettet seg mot utenlandsproduserte varer og tjenester. En økende del av importen kommer fra Asia på bekostning av EU og USA. Importveksten forventes fortsette i årene fremover, men i et noe mindre tempo.



Turiststrømmen til Nord-Norge øker, både av nordmenn og utlendinger. Aktivitetsbasert reiseliv har hatt størst vekst.



Større byer med forsknings- og utviklingsmiljøer og en differensiert næringsstruktur, er i dag landsdelens eneste vekstregioner.

Fortrinnene som utnyttes

De viktigste fortrinnene for nordnorsk næringsliv er velutdannet arbeidskraft, høyt teknologinivå og nærhet til naturressurser og viktige markeder. Et sentralt spørsmål for nordnorsk næringsliv blir hvordan man kan gjøre seg attraktiv for internasjonalt orientert kapital. En viktig del av svaret ligger i økt satsing på kompetanse og FoU.

Globalisering innebærer at eksisterende virksomheter opplever skjerpet konkurranse og nye muligheter. Dette bidrar til at ressurser kommer til anvendelse i stadig mer produktive virksomheter, slik at de enkelte land og regioner kan oppleve høyere verdiskaping. Prisen er omstillingskostnader, eller mulig nedleggelse av virksomheter som ikke hevder seg i den skjerpede konkurransen.

Med global økonomi og redusert påvirkningskraft for nasjonalstatene vil regioner som Nord-Norge konkurrere med andre regioner, nasjonalt og internasjonalt, om å tiltrekke seg og utvikle næringsvirksomhet. Globaliseringen gir fysisk avstand stadig mindre betydning. Det gjelder reiser, transport og ikke minst informasjonsflyt. Den internasjonale arbeidsdelingen og spesialiseringen blir stadig sterkere.

At ressursene utnyttes mer effektivt i produksjonen, betyr at man bruker de billigste¹ kombinasjonene av innsatsfaktorene. Økt flyt av innsatsfaktorer er en viktig del av globaliseringen. Kapital og teknologi er særlig mobile innsatsfaktorer, mens arbeidskraften er lite mobil. Derfor kan det være rasjonelt for en bedrift å lokalisere produksjonen der hvor arbeidskraften er billigst. Nord-Norge som region er langt unna de globale finansielle og industrielle sentrene. Nord-Norge har også en relativt ensidig næringsstruktur som er sterkt avhengig av naturressurser. Utfordringene er derfor store. Lokalisering av produksjon avhenger av komparative fortrinn og globalisering fører til at nasjonale, regionale og lokale fortrinn utnyttes i større grad.

På grunn av en flattere lønnstruktur i Norge enn i konkurrentlandene har vi et fortrinn på spesialkompetanse og høyt utdannet arbeidskraft. Samtidig er lønnsnivået for en norsk industriarbeider betydelig høyere enn hos våre handelspartnere. Konsekvensen er

nedbygging av de mest arbeidsintensive virksomhetene, og videreutvikling av stadig mer kapital- og kunnskapsbaserte virksomheter.

Utenlandske direkteinvesteringer - m l p globalisering

Et av de mest markerte trekkene ved globaliseringen de siste 10 - 15 årene har vært den kraftige økningen i utenlandske direkteinvesteringer. Dette er enten *investeringer i Norge av utlendinger eller av norske internasjonale selskaper* eller *investeringer i utlandet av norske selskaper*. Slike investeringer har blitt forklart som *faktordrevne* investeringer - investeringer for å få tilgang på naturressurser eller andre produksjonsressurser. Alternativt har de blitt forklart som *markedsdrevne* investeringer - investeringer for å få tilgang til markeder som er lite tilgjengelige for eksport. I senere år har fokus vært rettet mot *teknologidrevne* investeringer hvor foretakenes innovasjonsevne og tilgang til kunnskapsmiljøer og dynamiske næringsklynger har vært viktig. Dermed er utenlandske direkteinvesteringer en pekepinn på landenes og regionenes ulike muligheter for utvikling og vekst.

Både utenlandske investeringer i Norge og norske investeringer i utlandet har økt kraftig siden 1990. Det bemerkelsesverdige er at norske investeringer i utlandet har økt langt kraftigere enn utenlandske investeringer i Norge. Norge er i dag et opprinnelsesland mer enn vertsland for slike investeringer.

De internasjonale foretakene med industriell base i Norge gjennomgår stadig strukturendringer. I 1980 hadde de 30 største industrikonsernene i Norge under 10% av sine ansatte i utlandet, mens de i 2000 hadde flere ansatte i utlandet enn i Norge. De har blitt multinasjonale foretak med verdiskapende aktiviteter i mange land.

De 30 største industrikonsernene sysselsatte

i 2000 om lag dobbelt så mange som i 1980, og mer enn hele sysselsettingsveksten har kommet i utlandet. Det er en klar trend at industribedrifter som har etablert eller vurderer å etablere virksomheter i utlandet, forventer at investeringene i utlandet vil øke sterkere enn i Norge.

SER VI VÅRE FORTRINN?

Et sentralt spørsmål for norsk og nordnorsk næringsliv er hvordan man kan bli attraktiv for internasjonalt orientert kapital fra norske og utenlandske foretak. Svaret er at slik kapital søker seg til virksomheter med konkurransedyktig industriell kompetanse, og bidrar derfor til økonomisk verdiskaping, utvikling og ytterligere kompetansebygging.

De viktigste fortrinnene for nordnorsk næringsliv er utdannet arbeidskraft som er rimelig, høyt teknologinivå, nærhet både til naturressurser og viktige markeder. Utfordringene ligger i å utnytte fortrinnene, noe som vil innebære økt satsing på kompetanse og FoU. Dette gjelder både private bedrifter og lokale og sentrale myndigheter. Nordnorske bedrifter må også øke fokuset på markedsforhold: Hva er markedet, hvem er kundene, hvorfor skal de kjøpe våre produkter? Med ensidig næringsstruktur er regionen avhengig av at enkeltbedrifter og enkeltnæringer i regionen opprettholder sin konkurransevne og lønnsomhet gjennom satsing på produkter med lokale komparative fortrinn. Skal man lykkes i den internasjonale konkurransen må man videreutvikle gitte fortrinn eller utvikle nye.

Billig ressurstilgang og lokale fortrinn

Globaliseringen har bidratt til nedbyggingen av den tradisjonelle industrien i landsdelen. Dette vil antagelig fortsette i arbeidsintensiv industri. For kraftintensiv industri har billig kraft vært et viktig fortrinn og økt kraftpris vil med stor sannsynlighet bety at betydelige deler av virksomhetene flyttes ut av landet.

Internasjonalt orientert kapital søker seg til virksomheter med konkurransedyktig industriell kompetanse, og bidrar derfor til økonomisk verdiskaping, utvikling og ytterligere kompetansebygging.





I den globale økonomien er et av suksesskravene økt markedsfokus. For å nå ut til markedet er kommersialisering, markedsadgang og markedsføring avgjørende. Veien fra idé til et modent produkt er lang og for mange produkter er det innenlandske markedet for lite, mens det globale potensialet er stort.

De fleste prosessindustribedriftene i landsdelen er enten norske internasjonale selskap, eller utenlandske selskap som også har virksomheter i andre land. Med store investeringer knyttet til anleggene, og dermed store "exit-barrierer", er det mulig at negative resultater aksepteres i forholdsvis lange perioder før virksomheten flyttes ut. Lokale fortrinn blir bare viktigere i den globale konkurransen. Både fiskeindustrien og oppdrettsnæringen har i stor grad fokusert på kostnadseffektivitet. Kostnadene er redusert og produktiviteten økt. Men så lenge slike omstillinger ikke gir varige fortrinn, gir de også kun gevinster en begrenset periode. Problemet er at teknologi ikke nødvendigvis tilfører produktene egenskaper som gjør at de skiller seg ut på det internasjonale markedet. Derfor blir det viktig for nordnorsk sjømatindustri å ta vare på og utvikle sine lokale fortrinn.

Markedsorientering

I den globale økonomien er et av suksesskravene økt markedsfokus. For å nå ut til markedet er kommersialisering, markedsadgang og markedsføring avgjørende. Veien fra idé til et modent produkt er lang og for mange produkter er det innenlandske markedet for lite, mens det globale potensialet er stort. Handelshindringer kan gjøre det vanskelig å komme inn på viktige markeder. For enkeltbedrifter er derfor samarbeid med internasjonale aktører og kjeder ofte avgjørende. Enkeltbedrifter besitter sjelden kompetanse på alle områder fra produktutvikling til marked. Det kan også være hensiktsmessig å flytte deler av virksomheten ut av landet. Ofte er det slik at kompetansen om

markedet er større jo nærmere markedet en kommer og markedsføring og arbeid knyttet til markedsadgang kan da bli mer effektivt. Innefor for eksempel reiseliv, fiskeindustri, oppdrett og bioteknologi, kan det være lønnsomt med en slik arbeidsdeling.

Produksjonsleddet kan høste en ekstra gevinst om de klarer å skape produkter som ikke kun konkurrerer på pris. Det vil si produkt differensiering og merkevarenavn. Produsenter kan søke å skape produkter med høy preferanse blant sluttbrukere med god kjøpekraft.

Effektive transportsystemer

Avstand blir stadig mindre viktig i et globalisert marked. Næringsutviklingen i landsdelen er derfor avhengig av god infrastruktur, både for fysisk transport og informasjon flyt. Nord-Norge ligger etter resten av landet på bredbåndsutbygging. Prosjekter som "Bredbånd fylket Troms" er viktige bidrag i denne sammenheng.

FoU - veien går!

En rekke nordnorske industribedrifter har klart å omstille, og mange nye klarer seg godt i den globale hverdagen. Kjentegnet er i hovedsak at de er kapital- og kunnskapsintensive, og at de ofte har samarbeid med FoU-miljøer. Landsdelen har forutsetninger for vekst innen denne typen industri. Det fordrer at det skapes nærings- og kunnskapsklynger som bidrar til å skape interessante investeringsobjekter. Landsdelen mangler kompetanse på viktige områder, spesielt innen realfagene, for en slik utvikling. Utdanningsinstitusjonene har sett

dette, og har nå utdanninger som er mer rettet mot nordnorsk næringsvirksomhet. Man er også avhengig av risikovillig kapital som kan bringe produkter og teknologi fra utviklings- og kommersialiseringsstadiet til modne produkter. Det kan eksempelvis skje gjennom såkalte s-korn- eller venturefond. Her kan også det offentlige virkemiddelapparatet spille en viktig rolle.

Aktive offentlige aktører

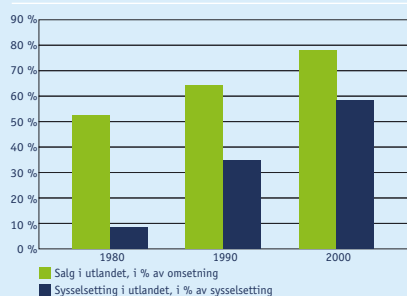
Mulighetene for å drive en konkurransevridende nærings- og distriktpolitikk er redusert. Offentlige myndigheter kan likevel gjøre grep som påvirker perifere regioners evne til å ta aktivt del i den globale økonomien, først og fremst ved å legge forholdene til rette for at næringslivet der skal kunne delta i globaliseringsprosessene. Viktige bidrag er infrastrukturutvikling knyttet til kommunikasjon samt oppbygging av humankapital gjennom høyere utdanning og forskning.

Utenlandske direkteinvesteringer i norsk økonomi, i prosent av BNP, 1990-2002

	1990	1995	2000	2002
Utenlandske investeringer i Norge	10,7	12,8	18,6	17,4
Norske investeringer i utlandet	9,4	15,4	20,7	20,0

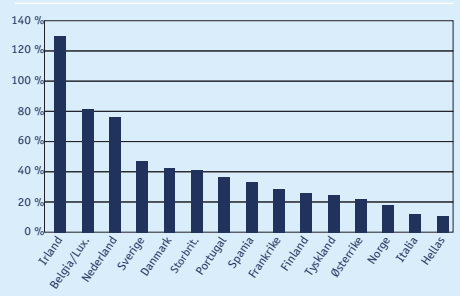
Kilde: World Investment Report, Horisont nr 2, 2004

Omsetning og sysselsetting i utlandet for de 30 største industrikonsern i Norge, 1980-2000



Kilde: SNF, Horisont nr 2, 2004

Inngående direkteinvesteringer i Norge og landene i EU-15 i 2002, i prosent av BNP



Kilde: World Investment Report, Horisont nr 2, 2004



Utenlandske investeringer i Nord-Norge

Elkem Aluminium Mosjøen eies av Elkem ASA (50%) og Norsk Alcoa AS (50%). Sistnevnte er datterselskap av amerikanske **Alcoa**, verdens største produsent av aluminium og alumina. Selskapet har 485 ansatte i Mosjøen, og har nylig investert 1,8 mrd kr i ny ovnsteknologi. Elkem og Alcoa skal nå investere 2 mrd kr i en anodefabrikk i Mosjøen.

Det multinasjonale franskeidde transport-selskapet **Connex** er det største private transportselskapet i EU, og har over 40 000 ansatte. Connex Norge ble etablert i 1999, har i dag 4% av det norske bussmarkedet og

eier flere regionale busselskaper. Blant disse er Finnmark Fylkesrederi og Ruteselskap AS (FFR) som Finnmark fylkeskommune solgte til Connex Norge i mars 2003. FFR eies av Connex, mens det er fylkeskommunen som skaffer rutetilbudet ved å kjøpe buss- og biler ut fra selskapet.

I vannkraftsektoren er det mange internasjonale selskaper som ønsker å investere i Norge. Det finske energiselskapet **Fortum** er medeier i Ishavkraft AS. Det danske kraftselskapet **Energi E2** er medeier i Narvik Energi AS. Energi E2 og Narvik Energi ønsker blant annet å investere i vindkraft og

smalavannkraft i Nordland. I første omgang er det snakk om tre vindmøller i nærheten av Narvik. FoU-arbeidet skal gjøres i samarbeid med Høgskolen i Narvik.

Den islandske banken **Islandsbanki** varsler økt satsing på norsk fiskerinæring når den etablerer seg i Lesund, gjennom oppkjøpet av KredittBanken. Islandsbanki tar sikte på å bygge seg opp til en solid posisjon i Norge. Banken var sentral i refinansieringen av Norway Seafoods. Islandske GPG overtok ved årsskiftet Vanna-konsernet.



Nordnorske investeringer i utlandet

Spesialisering og arbeidsdeling innebærer at hele eller deler av virksomhetene kan lokaliseres utenfor landets grenser. **Rapp Marine AS** i Bodø består av en rekke datterselskaper/bedrifter. De forskjellige bedriftene i konsernet har flyttet deler av produksjonen ut av landet, bl.a. til Polen og Russland.

Akvaplan-niva er et av Nord-Europas ledende konsulent- og rådgivningsfirma innen akvakultur, marin- og ferskvannsbioologi. Hovedkontoret er i Tromsø, med mindre kontorer på Østlandet, i Hellas og i Spania.

De har også representanter i Skottland og Malaysia. Akvaplan-niva har et utstrakt samarbeid med internasjonale akademiske miljøer. Om lag 15% av oppdragene kommer fra utlandet. Akvaplan-niva har utført oppdrag for kunder i nær sagt hele verden.

Fjord Marin har investert i fiskeoppdrett i Tyrkia, og er blitt en av Tyrkias største oppdrettere. De tyrkiske anleggene produserer Seabass og Seabream, og virksomheten i Tyrkia bidrar positivt til lønnsomheten for Fjord Marin.

Et trekk ved globalisering er outsourcing av deler av produksjonen, enten til lokal eller internasjonal produksjon. **Refa Frøystad Group AS** er en av mange bedrifter som har outsourcet deler av produksjonen. I stedet for å produsere fiskegarn selv, kjøper de nå disse fra Kina.

Stadig flere bor i byene

Arbeidsledigheten i Nord-Norge har steget litt det siste året, mens forventningene for neste år er at ledighets-tallene vil holde seg stabile eller gå noe ned. Det er kun de store byene som opplever vekst i sysselsettingen. Det er en klar økning i yrkespendlingen inn til de større stedene, og sentraliseringen fortsetter med Bodø, Alta og Tromsø som tydelige vekstområder.

Sterk sentralisering av jobbtilbudet

Fra midten av 1990-tallet fram til konjunkturomslaget i 1998, hadde Nord-Norge en svakere sysselsettingsutvikling enn landet for øvrig, og et sterkere fall i sysselsettingen i tiden etter konjunkturomslaget. Sammenligner vi utviklingen på landsbasis i siste treårsperiode, finner vi store og små ikke forskjeller. Sysselsettingen synker svakt (0,2%) både i Nord-Norge og på landsbasis (0,1%).

Kun de store byene opplever vekst i sysselsettingen. Her har den vokst med rundt 2.500 eller nær 3% de siste tre årene. I Sentrums- og Periferi I-kommunene finner vi en moderat nedgang på 1-2%, mens sysselsettingstapet i Periferi II-kommunene er betydelig. Disse kommunene hadde samlet 5,5% færre sysselsatte høsten 2003 enn høsten 2000.

Prosessene bak utviklingen må analyseres i en regional kontekst. Generelle utviklings-trekk, næringsstrukturelle forhold og politiske beslutninger får forskjellig betydning i ulike områder. Den teknologiske utvikling bl.a. innenfor samferdsel og informasjonsteknologi knytter Norge tettere til det internasjonale marked. Nettverkssammenheng har sterke sentraliserende trekk, selv om det også åpner for desentraliserte muligheter.

Større byer med forsknings-/utviklingsmiljø og differensiert næringsstruktur genererer stor etterspørsel i tjenesteytende næringer, som på sin side skaper et gunstig grunnlag for etablering av lønnsomme bedrifter. I heldige tilfeller skapes selvgenererende vekst. Sentraliseringstendensene henger også sammen med politiske valg. Bevilgningene til distriktpolitiske tiltak er i dag bare 30 til 40% av det de var for ti år siden². Privatseringen av grunnrenten og den omfattende fristillingen av statlige forvaltningsorgan og forvaltningsbedrifter, har ført til sentralisering av arbeidsplassene på hele dette ansvarsområdet. Resultatet er befolkningsvekst i de store byene og reduksjon i periferiområder.

Vekst drivere i byene

Sysselsettingen vokser både i offentlig og privat sektor i de store byområdene, med kommunal forvaltning som sterkeste (8,3%) vekstsektor. Dette er en konsekvens av fortsatt befolkningsvekst og økende omsorgsforpliktelse overfor gamle. I Periferi I- og II-kommunene er det nedgang på alle felt. Statlig og fylkeskommunal forvaltning står i en særstilling og Periferi II-kommunene har tappt mer enn hver femte arbeidsplass på dette området på tre år. Tapene har også vært store i Periferi I-kommunene (13%) og i sentrumskommunene (9%). Et lyspunkt er

at Sentrums- og Periferi I-kommunene ikke har tapt mange arbeidsplasser innen privat sektor og offentlige foretak samlet. Det har derimot Periferi II-kommunene, med 6% færre sysselsatte i privat sektor og offentlige foretak i 2003 sammenlignet med 2000. Dette reflekterer krisen i fiskeri- og oppdrettsnæringen, samt statsforvaltningen og de tidligere forvaltningsbedriftenes tilbake-trekking fra distriktene.

Vareproduserende næringer har tapt over 3.000 sysselsatte, industrien 2.400 (hvorav fiskeindustrien står for rundt 1.000), mens transport, kommunikasjon og varehandelen har mistet over 1.400 sysselsatte. Tapet i transportsektoren skyldes blant annet lavere aktivitet i vareproduserende næringer. I offentlig forvaltning sank sysselsettingen med over 1.200. Rasjonaliseringer i bank og forsikring har redusert antall ansatte i finansiell tjenesteyting. Samlet forsvant rundt 5.700 sysselsatte i disse næringene. På plus-siden finner vi tre vekstområder av betydning; helse og sosialtjenester, forretningsmessig tjenesteyting og undervisning med en vekst på rundt 5.300. Helse- og sosialtjenester alene økte med 3.200 sysselsatte.

Hovedtrekkene i det regionale vekstmønsteret er dette: De store byene har en moderat

Prosentvis endring i sysselsettingen etter sektor og område, 2000-2004

Sektor	By	Sentrum	Periferi 1	Periferi 2	Totalt
Stat og fylke forvaltning	0,3	-8,5	-12,7	-20,9	-5,0
Kommunal forvaltning	8,3	2,7	-0,6	-0,9	2,9
Privat sektor og off. foretak	2,4	-0,7	-0,5	-6,0	-0,1
Totalt	2,9	-1,2	-1,9	-5,5	-0,2
Absolutt endring	2502	-855	-621	-1562	-536

Prosentvise endringer i sysselsettingen etter næring 2000-2003

Næringer	By	Sentrum	Periferi 1	Periferi 2	Nord-Norge	Absolutt endring	Næringer	By	Sentrum	Periferi 1	Periferi 2	Nord-Norge	Absolutt endring
Primærnæringene	-3,4	-4,7	-2,4	-4,8	-4,0	-618	Offentlig administrasjon	-2,3	2,9	-4,4	-27,5	-5,4	-1216
Industri, bergverk, olje	-6,5	-10,2	-5,0	-23,7	-10,5	-2388	Undervisning	10,2	1,2	-1,8	2,4	4,4	885
Bygg og anlegg	3,0	-1,8	-11,2	7,2	0,1	-22	Helse og sosialtjenester	10,5	4,0	1,2	12,0	7,2	3200
Varehandel	-1,2	-0,7	-0,9	-2,8	-1,1	-408	Annen tjenesteyting	-1,2	2,2	3,5	17,5	2,1	140
Transport og kommunikasjon	-1,9	-6,2	-5,6	-16,4	-5,3	-939	Uoppgitt						-108
Finansiell tjenesteyting	2,0	-8,0	5,9	-12,5	-2,9	-86	Absolutt endring	2616	-855	-621	-1562	0,2	-536
Forretn. tjenesteyting	10,6	-0,9	23,8	25,7	8,5	1024							

Kilde: Statistisk sentralbyrå, Statistikkbanken, 2004

Kilde: Statistisk sentralbyrå / Statistikkbanken, 2004

De sterke endringer i det regionale sysselsettingsmønsteret har tvunget mange, særlig fra Periferikommunene, til å flytte for å finne arbeid eller finne nytt arbeid.



nedgang i vareproduserende næringer og en sterk vekst på tunge områder som helse og sosialtjenester (11%), undervisning (10%) og forretningsmessig tjenesteyting (11%). Periferikommunene, spesielt Periferi II, har kraftig nedgang i industrien (-24%), i transport/kommunikasjon (-16%) og offentlig forvaltning (-28%). Også her er vekstområdene helse- og sosialtjenester samt forretningsmessig og annen tjenesteyting. Siden de to siste har liten tyngde i disse kommunene, blir ikke den absolutte veksten stor.

De sterke endringer i det regionale sysselsettingsmønsteret har tvunget mange, særlig fra Periferikommunene, til å flytte for å finne arbeid eller finne nytt arbeid. Et alternativ er pendling. Det er kun de store byene som har netto innpendlingsoverskudd³. Dette utgjør nær 4.500 personer eller 5% flere enn antall sysselsatte som var bosatt der. Alle andre områdetyper har nettoutpendling. Denne har i hovedsak holdt seg konstant med unntak av byene. Nettoinnpendlingen til byområdene har økt med 55% etter 2000.

ARBEIDSMARKEDET

Ledighetsbildet

Konjunkturoppgangen som har vart i rundt ett år, har ennå ikke medført reduksjon i ledigheten i Nord-Norge. Etterspørselen etter arbeidskraft målt i tilgangen på ledige stillinger har ligget på et stabilt lavt nivå de tre nordligste fylkene gjennom året. For Nord-Norge var bruttoledigheten ved utgangen av oktober i år på 4,6% mot 4,4% på landsbasis. Arbeidsledigheten i Norge har gått ned i 2004, mens Nord-Norge har opplevd en svak økning, særlig blant kvinner. Tradisjonelle kvinneyrker knyttet til helse, pleie, omsorg og handelsarbeid, står for ledighetsveksten her nord. Økt aktivitet i industri og bygg og anlegg, har ført til en svak nedgang i ledigheten blant menn. Bruttoledigheten var høyest i Finnmark (5,7%) og Nordland (4,8%). Troms ligger lavest

med 3,9%. Ledigheten øker fra sentrum til periferi; i de store byene per oktober med 4,2% mot 5,5% i Periferi II-kommunene. Fire kommuner i Finnmark hadde en bruttoledighet på over 10%.

Utsikter framover

Aetatsrlige bedriftsundersøkelser gir antydninger om sysselsettingsutviklingen. Resultatene viser at bedriftene i Nordland har sterkt optimistiske sysselsettingsforventninger i 2005 i forhold til 2004⁴. Optimismen er størst innen bygg og anlegg, varehandel og deler av industrien, og indikerer at etterspørselen etter arbeidskraft vil ta seg opp i fylket. Dette vil bety lavere ledighetstall og økt tilgang på stillinger høsten 2004 og vinteren 2005.

Sysselsettingsforventningene blant bedriftene i Troms og Finnmark for det kommende året er nokså uendret. I Troms forventes en økning i bygg/anlegg og forretningsmessig tjenesteyting. Snøhvit-utbyggingen med sine ringvirkninger gir økt optimisme i industrien i Finnmark, særlig i bransjene relatert mot petroleum og gassvinning.

Offentlig sektor, som er en stor og dominerende arbeidsgiver i Nord-Norge, forventer ikke sysselsettingsvekst fra 2004 til 2005. En viktig årsak er økonomikrisen i mange kommuner som medfører nedgang i noen segmenter og liten grad av nytilsettinger. Disse svake sysselsettingsutsiktene i det offentlige er hovedforklaringen på at samlede forventninger indikerer en viss nedgang i Troms og Nordland. I Finnmark forventes en svak total vekst i antall arbeidsplasser neste år.

BEFOLKNINGSUTVIKLINGEN I STORE BYER I NORD-NORGE

Befolkningsveksten i store byer og ellers i landsdelen

Byområdene slik vi har avgrenset dem, har hatt en relativt jevn og kontinuerlig vekst.

Folketallet er nær fordoblet etter 1950. Resten av Nord-Norge, med mindre byer, middels store tettsteder og rurale områder, har med noen unntak tappt folketall etter 1950. Utviklingen har akselerert i det siste.

Stagnerende og ekspanderende byer

De seks største nordnorske byene danner to distinkte vekstmønstre. Bodø, Tromsø og i hovedsak også Alta, skiller seg ut med kontinuerlig og sterk vekst. Mo i Rana, Narvik og Harstad hadde sin glanstid fram til slutten av 1960-tallet, men er nå i hovedsak stagnerende byer. I Nord-Norge kan vi tale om fem typer sentrumsvekst, og veksten kan ha sin årsak i en eller flere av dem:

- på bekostning av omlandet
- ved sentralisering av offentlig og privat virksomhet
- som en konsekvens av vekst og trivsel i omlandet
- som en følge av at statlig virksomhet gjerne lokaliseres i slike knutepunkt
- gjennom utvikling av nye næringer

De stagnerende byene:

Mo i Rana, Narvik og Harstad

Etableringen av Jernverket og Koksverket i Mo i Rana var et viktig ledd i gjenreisningen og nyreisningen av Nord-Norge etter andre verdenskrig. Det skapte et industrieventyr og en lokal vekst som befolkningsutviklingen gir et godt mål på. Da jernverket måtte innstille var det vanskelig å skape nye arbeidsplasser. Store midler ble brukt til omstilling og flere statlige arbeidsplasser ble etablert. Rana framstår i dag som en stagnerende by.

Narviks vekst er knyttet til etableringen av Ofotbanen og aktiviteten rundt eksport av svensk jernmalm. Gjenoppbyggingen av Narvik etter krigen og LKABs aktivitet gjorde Narvik til en av landets rikeste kommuner. Rasjonaliseringer og omlegginger i transport og skipning av malm etter 1970, førte til reduksjon i arbeidsplasser og



Høgskolen i Bodø representerer byens posisjon som regionalt utdannings- og forskningscenter, og har vært en kilde til vekst for byen.

folketall. Staten trådte til bl.a. ved etablering av ingeniørhøgskole og lokalisering av en avdeling til Kongsberg våpenfabrikk. Sammen med satsing på reiseliv og transitttransport har en måttet stabilisere folketallet, men det er liten grunn til å tro på vekst av betydning.

Harstad ble grunnlagt på handel og skipsverksindustri. Også Forsvarets aktiviteter bidro til byens vekst. Skipsverksindustrien var viktig for at Harstad ble utpekt som Nord-Norges oljeby. Krisen i skipsbyggingsnæringen, rasjonaliseringer og omlegginger i Forsvaret, har preget arbeidsmarkedet på 1990-tallet. Oljeaktiviteten ga få arbeidsplasser, men utbyggingen av distriktshøgskolen, andre tjenesteytende næringer og satsing på kultur og reiseliv har gitt såpass mange nye arbeidsplasser at folketallet har vokst svakt fra midten av 1970-tallet.

De ekspanderende byene: Tromsø, Bodø og Alta

Veksten i de tre byene kan tilskrives vekstfaktorer som knytter seg til ulike faser i byenes historie. I Tromsø vokste fiskeforedlingsindustrien sterkt på 1950 og 1960-tallet. Posisjonen som landsdelssenter har vært en sterk vekstfaktor blant annet gjennom tildeling av offentlige oppgaver,

som etablering av regionale statsinstitusjoner. Utbyggingen av universitets-, høgskole- og sykehussektoren, samt etableringen av betydelig forskningsaktivitet, har hatt stor betydning for veksten de siste 30 år. Dels som en følge av den forskningsbaserte virksomheten er Tromsø blitt en viktig konferanseby og et attraktivt reisemål, og utover den tradisjonelle reiselivssesongen, bl.a. gjennom Tromsø internasjonale filmfestival og Nordlysfestivalen.

Bodøs vekst er basert på byens sentrale beliggenhet i etterkrigstidens kommunikasjonsmønster. Her møtes fly, tog og buss. Byen har fra midten av 1950-tallet hatt viktige militære basefunksjoner, og rollen som fylkessenter var og er av stor betydning. Fra midten av 1970-tallet har posisjonen som regionalt utdannings- og forskningscenter vært en kilde til vekst eksempelvis materialisert gjennom fremveksten av bydelen Mørkved. Vekstfaktorene i Bodø og Tromsø har etter 1970 sterke likhetstrekk. Hovedvekstimpulsene har vært statlig, fylkeskommunale etableringer og vekst i tjenesteytende næringer til en stadig voksende befolkning. Dette har dratt med seg en sterk vekst i forretningsmessig tjenesteyting. Alta har i dag rundt 17.500 innbyggere, rundt 25% av fylkets befolkning. Folketallet

har med få unntak vokst siden 1960. I perioden 1980-2002 var Alta blant landets raskest voksende kommuner. Veksten var betinget av nyetableringer på industrisiden og etableringen av høgskolen i Finnmark. Vekstimpulsene er med andre ord som i Tromsø og Bodø, bare i mindre skala.

De stagnerende byene lekker

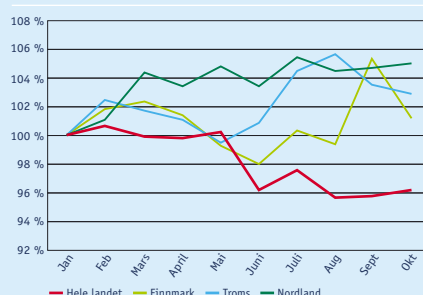
Tromsø og Bodø har med noen unntak til dels store årlige flytteoverskudd. Mo i Rana og Narvik har med få unntak til dels store flyttetap. Imidlertid er også de største byene utsatt for uttapping under høykonjunkturperioder. I andre halvdel av 1990-tallet skjer dette spesielt i forhold til de store arbeidsmarkedskjerner rundt Oslofjorden.

Pendling; Antall sysselsatte etter arbeidssted og bosted i 2003



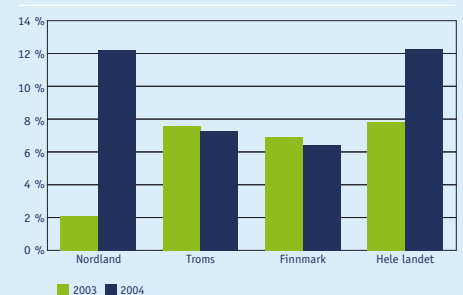
Kilde: Aetat

Utvikling i bruttoledighet¹ fra januar til oktober, 2004. Sesongjusterte tall (Januar 2004=100 %)



Kilde: Aetat, spesialtabeller, 2004

Aetats sysselsettingsbarometer² for Nordland, Troms og Finnmark



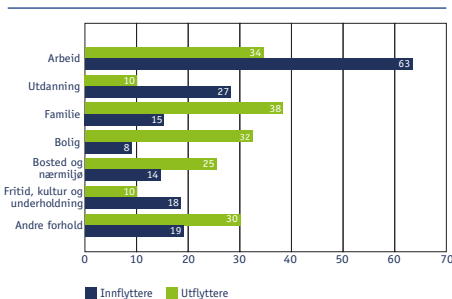
Kilde: Aetat

Er kulturfaktorer en viktig driver for flytting til storbyomr der?

Den store utflyttingsbølgen fra Nord-Norge til Oslo-regionen midt p 90-tallet, ble av mange tolket som et nytt flyttemønster, der kulturfaktorer var vesentlige drivere. Sterkt forenklet var resonnetet: Siden større bysentre og spesielt hovedstadsomr det hadde et tett og variert kultur- og underholdningstilbud, virket disse tilbud som fyrt rn og magneter spesielt p den yngre befolkningen.

I 2000 gjennomførte NORUT Samfunnsforskning AS en undersøkelse som viste at kulturmotivene ikke har noen dominerende plass som viktigste flyttegrunn. For de som flyttet til Osloregionen var *arbeidsforhold* i særklasse det viktigste motivet. Nest viktigst var utdanning. Under en femtedel oppgir fritid, kultur og underholdningstilbud som av stor betydning. De mest fremtredende motivene blant innflytterne knytter seg med andre ord til ”harde” faktorer som arbeids- og utdanningsmarkedet. De mest frekvente motivomr dene for utflytterne knytter seg til *det nære sosiale nettverk, bolig- og arbeidsmarkedet*. De viktigste grunnene som oppgis av de som flyttet ut i 1996 var *ønsket om komme nærmere familien*. Dernest var arbeidsforhold, boligforhold og forhold knyttet til bosted og nærmiljø oppgitt som framtrede flyttemotiv.

Flyttemotiv til flyttere til og fra Osloregionen i 1996



Kilde: Flyttemotiv til inn- og utflyttere fra Osloregionen i 1996. Rapport, Norut Samfunnsforskning AS

Strukturen i flyttemotivene er klar. Utflytterne fra Osloregionen var betydelig eldre og hadde i større grad barn og familie. Selv om arbeidsforhold er et langt viktigere motiv blant innflytterne enn blant utflytterne, fører

arbeidsforhold ogs mange ut fra hovedstadsomr det. Det samme gjelder samliv, nær familie og venner.

Kulturmotiv har altså en viss betydning som flyttemotiv, men ikke i særlig større grad for innflytterne sammenlignet med utflytterne.

Dette korresponderer med at de flytterne som var bosatt utenfor Oslo-regionen i 2000 i stor grad var godt eller noks godt fornøyd med kultur-, fritids- og underholdningstilbudet og vare- og tjenestetilbudet i sin boregion. *Kultur i den betydning vi har operasjonalisert dette, representerer derfor ingen sterk drafaktor mot Osloregionen.*

Denne slutningen kan ogs underbygges p en annen m te. Kulturfaktorer, slik disse er brukt for begrunne den økende attraktivitet av storbyomr dene p 1990-tallet, er knyttet spesielt til storbyenes sentrum. Studier av flyttekarrierer viser at mange fra storbyenes omland flytter til sentrumsnære omr der i løpet av ungdomsfasen, for deretter flytte til omlandet igjen n r de etablerer seg. Om lag halvparten flytter da til hjemkommunen. Blant de som kommer inn langveisfra blir resultatet i hovedsak det samme. Av de som blir i storbyregionen g r en jevn strøm ut mot omlandskommunene i etablerings- og familiefasen⁷. Selve arnestedet for det kulturbaserte konsum blir etter noen tid ikke foretrukket som boomr de av de aller fleste innflytterne til storbyene. Dette er i samsvar med en rekke undersøkelser om boprefranser. Det ideelle bosted er sm byen⁸.

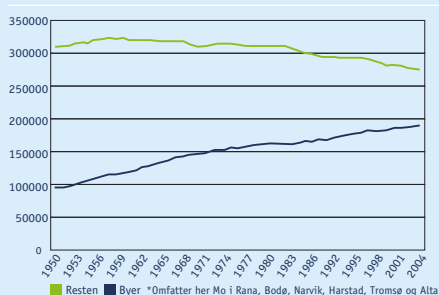


Mange fra storbyenes omland flytter til sentrumsnære omr der i løpet av ungdomsfasen, for deretter flytte til omlandet igjen n r de etablerer seg.



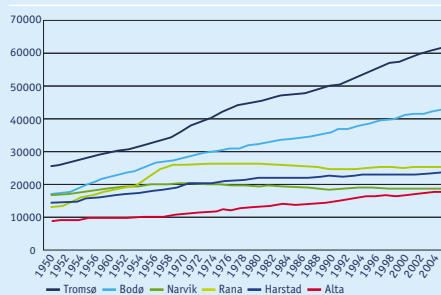
Utflyttere fra Osloregionen hadde i større grad barn og familie, og samliv, nær familie og venner var viktige motiver for flyttingen.

Befolkningsutvikling i store byomr der* i Nord-Norge og resten av landet



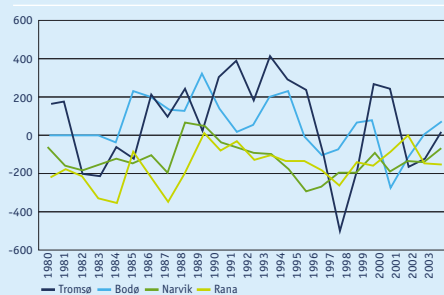
Kilde: Statistisk sentralbyr , Statistikkbanken, 2004

Utvikling i folketallet i Mo i Rana, Bodø, Narvik, Hørstad, Tromsø og Alta 1950-2004



Kilde: Statistisk sentralbyr , Statistikkbanken, 2004

Nettoflytting fra Bodø, Narvik, Rana og Tromsø



Kilde: Statistisk sentralbyr , Statistikkbanken, 2004

Økt markedsfokus i hele verdikjeden

Fiskeindustrien har hatt et godt år med økte produktpriser og bedre råstofftilgang. Tendensen er likevel fortsatt nedbygging. Oppdrettsnæringens største utfordringer er lavere priser som følge av overproduksjon. Det er fortsatt vekst innenfor marin bioteknologi hvor økt kommersialisering og internasjonalisering gir muligheter. Innen landbrukssektoren har bevisst satsing på tilleggsnæringer, som reiseliv og småskala matproduksjon, begynt å gi resultater.

Primærnæringene og marin sektor er viktige bidragsytere til økonomisk forstand og som sysselsetter. Antall sysselsatte blir imidlertid stadig færre, og reduksjonen fra år 2000 til 2003 var på 2.000, hvorav nesten 1.000 arbeidsplasser ble borte i Finnmark. Nedgangen har vært størst i fiskeindustrien.

Fiskeri

Med stadig færre fiskere blir næringens utfordring å sørge for at det er mulig for de aktive å drive lønnsomt. Dette fordrer samarbeid mellom flåtes kapasitet og ressurstaket og krever samspill mellom næring og myndigheter. Samtidig forsvarer naturlige svingninger i bestandene en viss overkapasitet.

Myndighetenes reguleringer søker å åpne tomiljøet; kapasitetsreduksjoner og økt lønnsomhet gjennom kostnadsreduksjoner. Struktur og kondemneringsordningen er verktøy for å redusere kapasiteten, mens driftsordningen og garanterte fartøyskvoter er verktøy for å øke lønnsomheten. For de minste kystfartøyene er det innført garanterte fartøyskvoter, og den såkalte *overreguleringen* - at summen av fartøyskvotene er større enn totalkvoten - er redusert for de større kystfartøyene.

Til tross for driftsordningen, garanterte fartøyskvoter og redusert overregulering, har næringen fortsatt store utfordringer i forbindelse med kappfiske og varierende uttak gjennom året. De viktigste norske fiskeriene er i stor grad sesongfiskerier. Torsk fanges f.eks hovedsaklig i første halvdel av året. Da er den lett tilgjengelig for kystflåten og fangstkostnadene blir lave.

Flåten og Hermansen⁹ har sett på landingsmønsteret for flere norske fiskerier over noen år. Faste kvoter og mindre overregulering har ikke fått fiskerne til å utsette fangsten til senere på året, faktisk tvert imot. Det kan bety at gevinstene ved sesongfiske mer enn veier opp for lavere pris, eller at fiskerne ikke har "lært seg" å hindre faste kvoter og liten overregulering. For fiskerne er forholdet mellom pris og kostnader viktig og usikkerheten om de faktisk får tatt den tildelte kvoten spiller også inn.

Fiskeriavisene forteller høsten 2004 om fiskere som har tjent godt på utsette fangsten til høsten.

For å redusere sesongtoppene er mellomlagring og oppbevaring av levende fangst mulig. Alternativt kan fiskere gjennom samarbeid eller avtaler med industrien, kreve høyere pris for å levere fisk utenom sesong. Det vil kunne gi fiskere og industri større forutsigbarhet og et mer stabilt fiske over hele sesongen. Dette vil også kunne bidra til stabile leveranser av fersk fisk. Da kan industrien pleie og betjene markedene bedre. Størst effekt vil dette ha for de som leverer fersk fisk til markedet, mens for tørrfisk- og saltfiskprodusenter er det lite viktig.

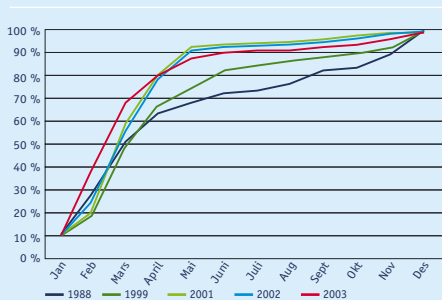
Fiskeriforskning har beregnet at fiskeflåten alene har tapt 300 mill kr fra 1999 til 2002 på å fange torsken under værforhold på Finnmarksysten. Industri og eksportører taper også penger fordi torsken som fanges er både liten og dårlig egnet for produksjon av kvalitetsprodukter.

Sysselsetting i primærnæringene 2003

	2003	Sysselsettingsandel i 2003	Endring 2000-2003
Nord-Norge	22.089	10 %	-8 %
Nordland	11.554	11 %	-4 %
Troms	6.708	9 %	-7 %
Finnmark	3.827	11 %	-19 %
Landet	140.307	6 %	-4 %

Kilde: Statistisk sentralbyrå

Kumulativ andel torsk levert fra kystflåte (0-28m)



Kilde: Norges R fiskelag

Kilopris oppdrettslaks, kr/kg



Kilde: Statistisk sentralbyrå

For å redusere sesongtoppene er mellomlagring og oppbevaring av levende fangst mulig. Alternativt kan fiskere gjennom samarbeid eller avtaler med industrien, kreve høyere pris for å levere fisk utenom sesong.



Næringen har også en stor utfordring i rekrutteringen av nye fiskere. Alderssammensetningen synliggjør et stort behov for nye og unge fiskere. For å klare å rekruttere ny arbeidskraft må næringen kunne konkurrere på arbeidsmarkedet, dvs med lønnsomme og stabile arbeidsplasser.

Blå det nasjonalt og internasjonalt stilles det stadig sterkere krav til kvalitet og til at matvareprodukters opprinnelsessted skal kunne spores. Det stilles også krav til etiske produksjonsprosesser og dyrevelferd. Det blir derfor stadig viktigere at alle ledd i produksjonsprosessen fokuserer på kvalitet og følger regelverket. Det er i dag vanlig i internasjonale kontrakter mellom kjøper og produsent at partene tar forbehold om oppsigelse av kontrakten dersom det foregår regelbrudd i eller i forbindelse med produksjonsprosessen. Kriminalitet som overfiske og annet fiskefusking, kan dermed få konsekvenser utover de som til nå har vært vanlige. Banker og andre finansieringsinstitusjoner kan velge å se slike lovbrudd som mislighold av avtaler.

Oppdrett

De overordnede utfordringene er knyttet til markedsforhold. Hvordan er markedsadgangen for oppdrettslaks? Hva vil skje med torskeprisene når oppdrettstorsk øker i volum? Et viktig fortrinn er at fisk kan markedsføres som sunn mat.

Oppdrettsnæringen er en viktig næring for bosetting og økonomi i Nord-Norge. De senere år har oppdrett av laks og ørret bidratt med nærmere 40% av norske fiskeprodukters samlede eksportverdi. Verdien av den norske lakseeksporten har imidlertid blitt stadig lavere de senere år, både i reelle og nominelle verdier. Salgsvolumet har økt og verdien falt. Årsaken er reduserte priser. Lakseprisene steg første halvår i år, men har den siste tiden igjen falt. Det er flere mulige forklaringer på dette; likviditetsslakting,

slakting pga fiskemangel, eller redsel for eksportregulerende tiltak som toll, minstepris og lignende. Eksporttoll¹⁰ til EU er antagelig den viktigste årsaken.

Fiskerikvotene skal antagelig fjernes fra 1/1-05 og det blir i stedet innført maksimalt tillatt biomasse (MTB) for konsesjonene. Det gir konsesjoner i Nord-Norge lavere produksjonskapasitet enn lenger sør, fordi biomassen vokser raskere i varmere vann.

EU er fortsatt det viktigste markedet for norsk laks, og markedsforhold og markedsadgang er derfor svært viktig. Eksporten til de nye EU-landene har i perioden januar til juli i år økt med hele 47% sammenliknet med samme periode i fjor. Det er i dag eksportrestriksjoner i EU. Dersom eksporten overstiger en gitt kvote innføres straffetoll. Det er også stor usikkerhet omkring den fremtidige markedsadgangen til EU.

Det har vært og er tendenser til at de store blir større. De inngår i mer kommersielle nettverk og gjør avtaler om levering til internasjonale matvarekjeder. Det er derimot ikke slik at produksjonskostnadene faller med størrelse. Lønnsomhetsundersøkelser for 2002 og 2003 viser at selskaper med 5 til 9 konsesjoner har lavest produksjonskostnader. Her ser man også at små og mellomstore klarer seg bra.

Stordriftsfordeler gjør imidlertid at slakteriene blir stadig større. En årlig kapasitet på 5.000 tonn ble for 10-15 år siden ansett som stor. Nå planlegger Pan-Fish et slakteri på Sunnmøre med kapasitet på 40.000 tonn. På grunn av større avstand mellom konsesjonene i Nord-Norge vil antagelig ikke så store slakterier bli bygd her. Men også her er trenden sentralisering, dvs at selskapene har færre slakterier. Lokalisering av produksjonen er imidlertid gitt. Alle andre deler av virksomhetene kan sentraliseres. I denne sammenhengen er

kompetanse viktig. Den finnes i stor grad i by- og sentrumsregioner, og kompetansen er mindre villig til å flytte vekk fra disse regionene.

Fortsatt eksporteres mesteparten av laksen ubearbeidet, og det har vært en utfordring for næringen å oppnå lønnsomhet i videreforedlingen. Det kan imidlertid virke som om lønnsomheten har blitt bedre. Det er en klar tendens til økt foredling nærmere konsumentene, og det betyr at integrasjon og allianser fremover i verdikjeden er viktig. Det er ikke usannsynlig at bearbeidningen kan flyttes ut av landet, og nærmere kundene. Ikke bare kostnadsfordelene gjør utflytting aktuelt. Kompetanse er vel så viktig. Jo nærmere markedet desto større kompetanse på salg og markedsføring, og det er enklere å følge opp kundene.

To alternativer for å unngå store prissvingninger og panikkslakting, er langsiktige leveringsavtaler eller en laksebørs. De fleste produksjonsanleggene kan kontakte grossister og avtale leveranser i god tid før slakting. Dette gjøres i liten grad i dag. Normen er heller at leveranser avtales først i etterkant av slakting. Spørsmålet er om laks er et homogent nok produkt for omsetning på børs. Dersom oppdrettslaks må deles i mange kategorier etter fettprosent, farge og annet, kan det tenkes at disse delmarkeder er for små til at en slik børs vil fungere. Directhedge.com i Geneve er en eksisterende laksebørs, og lakseprodusenter som ønsker å spre risiko har muligheten.

En studie utført av Asche og Tveter¹¹ viser at for alle suksessfulle oppdrettsarter er det en entydig sammenheng mellom pris- og kvantumsutvikling; pris er stabil inntil et visst produksjonsnivå, og deretter faller den forholdsvis kraftig. Prisfallet skyldes delvis at arten i større grad måtte overgå til tidligere betalende markedssegmenter, som supermarkeder. Dersom det finnes et stort marked

basert på villfisk, vil oppdrettsfisk i starten kunne ekspandere uten nevneverdig effekt på prisene. Torsk og kveite vil f.eks ha svært forskjellig markedsstørrelse, og økt kvantum før dermed mindre betydning for prisen i torskemarkedet enn i kveitemarkedet. Asche og Tveter sier finner også at prisen på fersk torsk blir bestemt på det store torske-markedet. Derfor kan man ikke forvente en initieringsfase med høy pris for oppdretts-torsk, men heller ikke noe knekkpunkt med på fallende sterkt prisfall. Bare med store kvantum vil produksjonskostnadene for oppdrettstorsk kunne bestemme prisen på all torsk. Bestandsutviklingen vil derfor i lang tid være viktig for torskeprisene.

Oppdrettstorskens viktigste fortrinn i forhold til villtorsk er leveringsgarantiene. Dette fordrer samarbeid mellom aktørene, effektive logistikksystemer og markedsføring. Dersom nysen er liten kan distribusjonskostnadene overstige prisgevinsten.

Det synes være politisk vilje til å satse på oppdrett i Nord-Norge. Den fremtidige satsingen er i stor grad rettet mot kompetansebygging - en tendens i næringen generelt. Kompetanse blir stadig viktigere, og behovet i næringen vil med stor sannsynlighet føre til sentralisering av selskap og anlegg i nærhet til kompetansesentrene.

Fiskeindustri

Sysselsettingen i fiskeindustrien i Nord-Norge er kraftig redusert de siste årene, med nedgang i alle fylkene. I Finnmark er antall sysselsatte nesten halvert i løpet av en fireårsperiode. Fiskeindustrien har vært og er hjørnesteinsbedrifter i mange små lokal-samfunn og en slik rask utvikling fører dermed store negative konsekvenser.

Fiskeindustrien i landsdelen opplever 2004 som et godt år med økte produktpriser, bedre råstofftilgang og gunstigere råstoffpriser. Eksterne faktorer som valuta- og rentekurs og internasjonale markedsforhold har også innvirket positivt. De siste års vanskelige forhold har ført til en rekke konkurser og et redusert antall aktører. Færre aktører gir bedre tilgang på råstoff og mindre priskonkurranse på råstoffet. I høst har det imidlertid kommet signaler fra industrien om større knapphet på råstoff.

De pelagiske anleggene har stor kapasitet og kort produksjonsperiode. Derfor er det viktig å kunne kombinere driften med f.eks lodde og sild. På Vestlandet er også makrell viktig for den pelagiske industrien. De fleste har flere alternativer til sild og lodde i sin produksjon. Skal man øke produksjonsperioden for de pelagiske anleggene, må det gjøres tilpasninger mot utvikling av alternative produkter. Stopp i loddefisket har rammet pelagisk konsumindustri og sildoljeindustrien i Nord-Norge sterkt i år. Lodde sto for henholdsvis 35% og 25% av produksjonen til pelagisk konsumindustri i Nord-Norge i 2002 og 2003.

Deler av norsk fiskeindustri, og spesielt klippfiskeindustrien på Vestlandet, benytter en stor del frosset råstoff. Mye av det frosne torskstoffet som landes i Nord-Norge går til denne industrien. Andelen norske torskefangster som landes frosset øker også i år. Samtidig har fokuset økt på levendefangst og mellomlagring og oppføring i mærer. Dette bidrar til jevne utråstofftilgangen og øke verdien gjennom levering av fersk fisk til markedene i perioder med knapphet på fisk og høyere priser. Hittil i år er det levert om lag 700 tonn levende torsk.

Det synes være en vedtatt sannhet at frosen fisk er tapt for norsk fiskeindustri. Det bør imidlertid være mulig å ta ut kvalitetsprodukter, f.eks de best betalte delene på torsken, før den fryses. En slik produkt-differensiering vil gi produkter som konkurrerer på kvalitet og ikke på pris.

Det er tendenser til samlokalisering av anlegg for oppdrett og industri. Større anlegg har bedre forutsetninger i konkurransen om landing av fisk. En viktig årsak er at fiskeflåten får mer teknisk kompliserte skip med behov for service og vedlikehold, og kun større anlegg har mulighet til å tilby dette.

Infrastruktur og lokalisering er viktig for råstofftilgang på kvalifisert arbeidskraft og effektiv kommunikasjon og logistikk er avgjørende for råstoffproduktene ut til kundene. Derfor ser vi at industri- og oppdrettsanlegg i større grad lokaliseres i sentrale strøk med kvalifisert arbeidskraft og kunnskapssentre.

Ny teknologi og innovasjoner har blitt sett

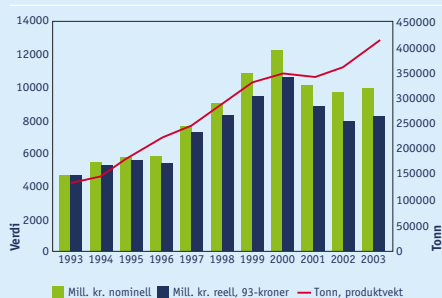
på som mulighetene for norsk fiskeindustri til å hevde seg i den internasjonale konkurransen. Både den norske reke- og filetindustri har redusert kostnadene og effektivisert produksjonen, men det har også konkurrentene. Industriens utfordring er å utvikle teknologi og innovasjoner som skiller seg ut. Det må fokuseres på å ivareta og utvikle lokale fortrinn; nærhet til ressursene, ferske produkter og nærhet til EU-markedet.

Marin bioteknologi

Bioteknologi er i sterk vekst, men marin bioteknologi er en liten næring i Norge i dag. Samtidig signaliserer økende privat og offentlig engasjement stor framtid for marin bioteknologi. Etterspørselen etter bioteknologiske produkter fra marine kilder forventes å øke f.eks innen helsekost og funksjonelle matvarer. Hjemmemarkedet vil som regel være for lite og det må derfor fokuseres på internasjonale markeder. Det er viktig at bransjen etablerer strategiske allianser internasjonalt, både på forsknings- og kommersialiseringsiden. Marin bioteknologi er en kunnskaps- og kapitalintensiv næring, og slike næringer preges som regel av klynger. Virksomhetene ligger i all hovedsak i Tromsø og Bergen, men også i Bodø er det et miljø. I Tromsø-regionen er den bioteknologiske klyngen i vekst, og i 2003 om-satte 21 bedrifter, med 250 ansatte, for 380 mill kr. Over halvparten av bedriftene har utspring fra arbeid ved forskningsmiljøene i Tromsø. Det bioteknologiske FoU-miljøet utgjør rundt 450 årsverk. Rundt 180 av disse er vitenskapelige stillinger ved UiTø/NFH, Fiskeriforskning, Polarmiljøsentret eller i industriklyngen. Måltrettet satsing på marinbioteknologi kan danne grunnlag for mange kunnskapsbaserte arbeidsplasser og regional vekst. En utfordring for næringen er kommersialisering av produktene og internasjonalt fokus. Potensialet er stort, men det er stor teknologisk og markeds-messig usikkerhet knyttet til slike prosjekter.

Oppdrettsnæringen er en viktig næring for bosetting og økonomi i Nord-Norge. De senere år har oppdrett av laks og ørret bidratt med nærmere 40% av norske fiskeprodukters samlede eksportverdi.

Eksportverdi og volum av oppdrettslaks, 1993-2003



Kilde: Statistisk sentralbyrå

Sysselsatte i fiskeindustrien

	2000 4. kvartal	2001 4. kvartal	2002 4. kvartal	2003 4. kvartal	Endring 00-03
Nordland	2382	2540	2303	2221	-7 %
Troms	1294	1244	1295	1181	-9 %
Finnmark	1818	1747	1287	1017	-44 %
Nord-Norge	5494	5531	4885	4419	-20 %

Kilde: Fiskeriforskning

Etterspørselen etter bioteknologiske produkter fra marine kilder forventes å øke f.eks innen helsekost og funksjonelle matvarer. Hjemmemarkedet vil som regel være for lite, og det må derfor fokuseres på internasjonale markeder.



MODERNE NÆRINGS- OG YRKES-KOMBINASJONER I JORDBRUKSHOLD

Kombinasjonstilpassinger er dominerende og økende

Antall driftsenheter over 5 da i landsdelen ble redusert fra 9.653 til 5.174 (46%) fra 1989 til 2003. Samtidig har bruksstørrelsen steget sterkt. I 2003 hadde 71% av brukene 100 da eller mer i bruk mot 35% i 1989¹². Dette har ikke medført store endringer i andelen heltidsarbeidsplasser i jordbruket. I 1999 arbeidet bare litt over halvparten av landsdelens mannlige gårdbrukere og 15% av de kvinnelige over 1.500 timer på gården - omlag som i 1989. Kombinasjonsdrift er utbredt og økende i følge levekårsundersøkelsen av 2002¹³.

Politisk er det satset mye på å tilrettelegge for utvikling av tilleggsnæringer. Reiseliø, ulike nisjeprodukter, bondens marked og grønn omsorg er eksempler på nye tilpassinger. Moderne jordbruk har imidlertid lenge vært dypt integrert i annen næringsvirksomhet og ulike arbeidsmarkeder gjennom forskjellige yrkeskombinasjoner.

En mangeartet næringsvirksomhet

Nordlandsforskning ser i en undersøkelse fra 2002¹⁴ på den samlede næringsvirksomhet når husholdet danner analyseenheten. Undersøkelsen skiller mellom ordinær gårdsdrift og annen næringsvirksomhet (over 30.000 kr) drevet av gårdbrukeren eller ektefelle/samboer. Lønnsarbeid er tatt ut.

Undersøkelsen viser at 30% av driftsenhetene er knyttet opp mot annen næringsvirksomhet drevet av en eller begge ektefellene. 47% av denne virksomheten ble karakterisert som landbruksrelatert. Mangfoldet var stort, og blant landbruksbasert virksomhet var gardsturisme, leiekjøring og annen matproduksjon mest utbredt. Mindre virksomheter var for eksempel grønn omsorg, pelsdyr, sagbruk, vedproduksjon,

lafting og utleie av bygninger. Blant ikke-landbruksrelaterte næringer var anleggs- og transportvirksomhet, byggevirksomhet og regnskap, revisjon og konsulentvirksomhet mest utbredt. Av andre aktiviteter kan vi nevne bensinstasjon, datafirma, fiske, frisør, salg av klær, skraphandel og verksted. De fleste virksomhetene er organisert sammen med gårdsdriften (41%), eller som enkeltmannsforetak (38%), mens 16% var aksjeselskap. En fjerdedel som driver annen næringsvirksomhet får en vesentlig del av husholdets samlede inntekt derfra. For tre fjerdedeler utgjør den en mindre, men trolig nødvendig, del av husholdets inntekt.

Aktiviteten i annen næring ga på landsbasis et beregnet driftsoverskudd på godt over 3 mrd kr og mer enn 15.000 kr/verk. Den ikkelandbruksrelaterte næringsvirksomheten hadde omkring dobbelt så stort driftsoverskudd og dobbelt så mange verker som den landbruksrelaterte. Det ble ikke funnet signifikante regionale forskjeller, så landstallene må regnes som representative for Nord-Norge. Undersøkelsen viser at rundt en tredjedel av nordnorske gårdshusholdninger driver en variert og betydningsfull næringsvirksomhet i tillegg til ordinær gårdsdrift, og at dette er et viktig bidrag til verdiskaping og sysselsetting på landsbygda i landsdelen.

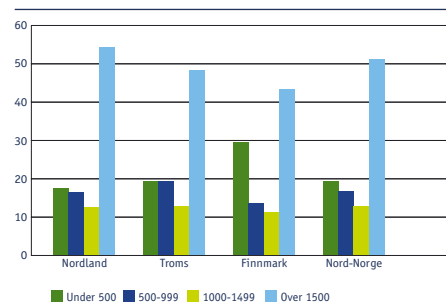
Et mylder av yrker

En annen viktig tilpassing er kombinasjoner av gårdsdrift og lønnsarbeid i offentlig og privat sektor. I følge levekårsundersøkelsen i landbruket fra 2002 arbeidet 61% av gårdbrukerne også i et annet yrke. 41% hadde hovedyrke utenom gården, en økning på 6% fra 1995. Andelen med annet yrke var 9% lavere i Nord-Norge enn på landsbasis. Yrkesfordelingen skiller seg ikke avgjørende fra den rurale befolkningen ellers¹⁵. Viktigheten av denne aktiviteten er stor. Et gjennomsnittsbud har siden 1980 hatt høyere lønnsinntekt enn jordbruksinntekt.

Behov for å stimulere småskalavirksomhet

Landbruket er under press. Produktprisene vil fortsette å synke, siden WTO-forhandlingene signaliserer en betydelig reduksjon i prisstøtten. Mange nordnorske gårdbrukere bruker lokale markedsmuligheter til å starte næringsvirksomhet, mens enda flere er lønsmottakere. Det er et klart behov for ordninger som kan støtte opp om ulike kombinasjonsløsninger. Samisk utviklingsfond har hatt muligheter for å gi slik støtte og erfaringene er positive¹⁶.

Mannlige brukere i 1999 etter arbeidstid på gården



Kilde: Statistisk sentralbyrå, jordbruksstillingen 1999

Innovasjon stadig viktigere

Økonomisk vekst i viktige eksportmarkeder har gitt gode tider for prosessindustrien, men prispress og konkurranse i de internasjonale markedene stiller større krav til kostnadseffektivitet og innovasjoner. Etterhvert som fordelene med billig kraft og differensiert arbeidsgiveravgift forsvinner, blir kompetanse stadig viktigere.

Utenom fiskeindustrien står industrisektoren bare for 5% av sysselsettingen i landsdelen, men ringvirkningene er betydelige og verdiskapingen stor. Bruttoproduktet utgjør 13% av totalt bruttoprodukt i Nordland, 7% i Troms og 8% i Finnmark, mens det er 11% på landsbasis. Sektoren opererer i stor grad på internasjonale markeder, og er både konkurranseutsatt og konjunkturfølsom. Internasjonale forhold er i mange tilfeller viktigere for utviklingen enn de nasjonale. Den økonomiske veksten f.eks i Kina har ført til stor etterspørsel etter råvarer som olje og metaller. For nordnorsk prosessindustri gir dette økte priser og økt produksjon. Enkelte smelteverk har mer enn fordoblet sin omsetning fra i fjor.

Norsk og nordnorsk industri står overfor betydelige utfordringer. Konkurransen øker, samtidig gir globaliseringen nye markeder og muligheter. Mange industribedrifter er hjørnesteinsbedrifter i distriktene, med få alternative arbeidsplasser. Bortfall av industriarbeidsplasser fører gjerne store negative lokale ringvirkninger, og krever omstillinger.

Industrifylket Nordland

Nordland er det store industrifylket i nord, og derfor fokuseres det spesielt på dette fylket her. Nordland står for 64% av den totale industrisysselsettingen i Nord-Norge. Store deler av industrien konkurrerer inter-

nasjonalt, og sektoren er den største eksportøren i Nord-Norge. I 2003 var industrieksporten fra Nordland betydelig større enn verdien av den totale eksporten fra Troms og Finnmark til sammen.

Prosessindustrien er størst og omfatter bl.a. produksjon av metaller (Rana/Mosjøen/Sørfold), kunstgjødsel (Glomfjord), sement (Kjøpsvik) og solceller (Glomfjord/Narvik). Metall ut fra verdiskaping (bruttoprodukt), sysselsetting og bruttoprodukt per sysselsatt er metallindustrien klart største industri sektor i Nordland. Kun oljeraffinering og kjemisk industri har høyere bruttoprodukt per sysselsatt, men færre sysselsatte. Transportmiddelindustrien har relativt mange sysselsatte, men bruttoproduktet er lavt.

Prosessindustrien skaper betydelige ringvirkninger. Beregninger fra SSB/PIL¹⁷ viser at en omsetningsøkning på 100 mill kr gir 51 sysselsatte i egen næring, 70 i andre innenlandske næringer, 79 i offentlig sektor og 66 via forbrukereffekten - totalt 266 sysselsatte. For Nordland er dermed prosessindustriens ringvirkninger basis for en femtedel av alle arbeidsplassene. Eksportverdien fra prosessindustrien i Mo i Rana var i fjor 3,6 mrd, mens den for fisk og oppdrett i hele fylket var 2,9 mrd kr.

Bortfall av fortrinn

Kraftintensiv industri har hatt et viktig fortrinn i lave kraftpriser gjennom langsiktige kontrakter med Statkraft. Hovedtyngden av kontraktene utgjør mellom 2005 og 2010¹⁸. Av de totale kostnadene utgjør kraft i snitt en tredjedel, og opptil femdoblet kraftpris vil derfor kunne føre betydelige konsekvenser. Bedriftene i Mo i Rana mister fortrinnet først. Kraftkontraktene går ut i juni 2005. Industrimiljøet i Mo i Rana har seks store selskaper innen kraftkrevende industri; Fesil Rana Metall, Fundia, Rio Doce Mananese Norway, Rana Gruber, EKA Chemicals og Mo Industripark med totalt 1.000 ansatte. I følge adm dir Bjørn Bjørkmo i Mo industripark, er bortfallet av kraftkontraktene den mest alvorlige utfordringen de har opplevd. 2004 ble imidlertid et svært godt år, med stor etterspørsel og gode priser på grunn av Kina-effekten og gunstig dollarkurs.

Prosessindustriens viktigste konkurrenter er i Kina og Latin-Amerika, med betydelig lavere kraftpriser, i snitt 16-17 øre/kWh. Industrien ønsker samme konkurransemessige forhold og langsiktige kraftkontrakter for sikre forutsigbarhet på kostnadsiden. Flere av virksomhetene i prosessindustrien har utenlandske eiere og investeringsbeslutninger gjøres med lange tidshorisonter. En rekke selskaper uttrykker at det kan bli aktuelt å flytte virksomheten ut av landet.

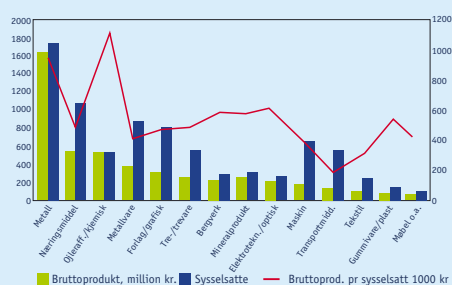
Nordland står for 64 prosent av den totale industrisysselsettingen i Nord-Norge. I 2003 var industrieksporten fra Nordland betydelig større enn verdien av den totale eksporten fra Troms og Finnmark til sammen.

Industrisysselsetting

	2003	Sysselsettingsandel i 2003	Endring 2000-2003
Nord-Norge	10.868	5 %	-9 %
Nordland	6.995	6 %	-10 %
Troms	2.738	4 %	-11 %
Finnmark	1.135	3 %	0 %
Landet	246.654	11 %	-9 %

Kilde: Statistisk sentralbyrå

Nordlandsindustrien, bruttoprodukt og sysselsetting (v.a) og bruttoprodukt pr sysselsatt (h.a.), 2001



Kilde: Statistisk sentralbyrå, fylkesfordelt nasjonalregnskap



Statkraft varsler imidlertid at situasjonen ikke er så mørk. Industrien kan inngå langsiktige avtaler med Statkraft, og det er det mulig å få lavere kraftpriser enn på børsen i dag. Industrien må imidlertid regne med høyere pris enn med dagens kontrakter.

Store utfordringer for prosessindustrien hindrer ikke nyinvesteringer. Elkem Aluminium i Mosjøen har investert 1,8 mrd kr i ny ovnsteknologi. Elkem og Alcoa har besluttet å bygge anodefabrikk i Mosjøen for forsyning selskapets aluminiumsverk i Norge og på Island. Fabrikken vil være i drift i 2007 og utløser investeringer på 2 mrd kr.

Industriomstilling

En viktig utfordring i Nordland og landsdelen generelt er evnen til å utnytte kompetanse og innovasjoner. Industrien trenger ny teknologi og nye ideer. Dette fordrer samarbeid mellom forskjellige næringer og mellom næringsliv og FoU-miljøene. Man må også kunne omsette nye ideer og teknologier fra teori til marked, en kommersiali-

sering av forskning og utvikling. Her har Nordland store utfordringer. Sammenligner man FoU-utgifter per capita kommer Nordland dårligst ut i Nord-Norge, Nord-Norge dårligst ut i Norge og Norge blant de dårligste i Europa. Statistikk viser at offentlige FoU-bevilgninger til industrien er omtrent på samme nivå som i 1992, mens andre sektorer har hatt en sterk vekst. Slik sett sakter industrisektoren akterut. Kompetanse og pris på kunnskapsintensiv arbeidskraft er i dag et fortrinn for norsk industri. Etter hvert som fordelene med billig kraft og ordninger som differensiert arbeidsgiveravgift forsvinner, blir kompetanse viktigere. Den bygges ved å hente inn mer kunnskapsrik arbeidskraft og læring i bedriften, for eksempel gjennom samarbeid med andre bedrifter og FoU-miljøer.

Industriparkene i Nordland bidrar til kompetansebygging, og er gode miljøer for utvikling av nye ideer og teknologier og dermed nye bedrifter. Eksempelvis har antall bedrifter i Mo Industripark vokst fra 45 i

1990 til 113 i 2004¹⁹. I tillegg er Kunnskapsparken i Rana, med 13 firma og 55 ansatte, lokalisert i nærheten. Det jobbes for at Høyskolesenteret i Rana skal samlokaliseres ved industriparken. Andre eksempler er Narvik teknologipark, Helgeland næringspark og Evenes Kunnskapspark.

Kompetanse og teknologi er og bør være et viktig fortrinn for nordnorsk industri. Nye industriarbeidsplasser i Nordland avhenger av nye ideer og nye produkter innen kompetansebaserte virksomheter. En rekke nye teknologier og kunnskapsintensive produkter skapes av industrien i Nordland og mange nyvinninger er resultat av omstillinger.

Når fortrinn som billig kraft forsvinner, må industrien satse på industriell kompetanse og infrastruktur. Industrien importerer mye råstoff og store deler av den har utenlandske eiere. Derfor er det i hovedsak kompetanse og infrastruktur som er og vil være fortrinnet for nordnorsk industri.

ScanWafer i Glomfjord er en av verdens største produsenter av multikrystallinske silisium wafere for solcelleindustrien. Teknologit utvikling er høyt prioritert og skjer i samarbeid med universiteter, utstyrsleverandører og kunder. Solenergimarkedet vokser fortsatt sterkt. ScanWafers salg økte med nesten 70% fra 2002 til 2003 og salgstallene for 2004 viser at trenden fortsetter.

ScanWafer har produksjon i Glomfjord og på Herøya. Antall ansatte har økt fra 58 i 2000 til 277 i 2003. Over 170 er ansatt i Glomfjord. ScanWafer er et resultat av omstilling og har sitt utspring fra Hydro.

Scancell AS, Skandinavias eneste solcellefabrikk, ligger i Narvik. Scancell er et resultat av utviklingsarbeid i landsdelen, og er basert på lokal kompetanse i Narvik. Scancell benytter personell med teknologisk

kompetanse og samarbeider nært med Høgskolen i Narvik.

Nexans på Rognan produserer avanserte kabler. Fabrikken leverer sjøkabler og sveiser stålør omkring fiberoptiske kabler. For Nexans er det viktig å drive den teknologiske utviklingen fremover for å oppnå stadig mer avansert kabelproduksjon. Nexans kan vise til gode resultater og framtidsutsiktene er lyse.

Verkstedkonsernet **Miras AS** i Mo i Rana omstiller fra verkstedsbedrift til kompetansebedrift. Miras AS består av ni datterbedrifter og opplever at tidligere oppdragsgivere i større grad velger å kjøpe tjenester fra lavkostland som Russland. Ved å tilby mer kompetanseintensive tjenester kan bedriften tilby mer utviklede produkter

enn hva som finnes i lavkostland. Bedriften har gått fra å være en lokal vedlikeholdsaktør i industriparken, til å økende grad selge tjenester utenfor regionen. Miras utfører offshoreoppdrag, driver handel med Russland, og kan vise til god vekst.

Scanbridge AS, et selskap som bygger stålbruer og driver med overflatebehandling, hadde 75 ansatte i 2003. Selskapet leverer også nisjeprodukter til offshoreindustrien og stålkonstruksjoner til tungindustri. De er lokalisert i Sandnessjøen og nært tilknyttet Helgeland næringspark. Også Scanbridge er et resultat av omstilling, og var tidligere et offshoreverft. Bedriften har vist en positiv utvikling, og ble kåret til Norges beste entreprenørbedrift i 2002.

Samarbeid gir resultater

Det aktivitetsbaserte reiselivet vokser mest. Nord-Norge har et stort potensial for naturbaserte opplevelsesprodukter. Disse bedriftene er ofte små og derfor er samarbeid, særlig på markedssiden, en viktig suksessfaktor. Cruiseturismen utgjør en viktig del av kundegrnlaget, og det har vært en gledelig økning i dette segmentet også sist år.

Reiselivsnæringen sysselsetter om lag hver tiende sysselsatte i Nord-Norge, og er særlig viktigere i Nord-Norge enn landet generelt. I perioden 2000 - 2003 var det en liten nedgang i sysselsettingen, både i landsdelen og i landet forøvrig. Unntaket var Troms, hvor sysselsettingen var uendret.

Ifølge satellittregnskap for turisme fra SSB var turistkonsumet i Norge i 2003 på 76 mrd kr, 13% mer enn i 1998 men 2% under toppåret 2001. Regnskapet viser ikke regional fordeling, men antar man at den regionale fordelingen nærer forholdsvis lik fylkesfordelt satellittregnskap fra 2002, betyr det at konsumet i Nord-Norge i 2003 var i overkant av 8 mrd kr. Nordland, Troms og Finnmark stod for henholdsvis 6%, 3% og 2% av det totale turistkonsumet.

Aktivitetsbasert reiseliv har hatt sterk vekst i perioden 1998 - 2003 med 41%. Sektoren er relativt liten, men har et stort potensial og vies derfor spesiell oppmerksomhet i denne utgaven.

Overnattinger

Overnattingsstedene økte sin omsetning med 5% i perioden januar - september 2004 sammenlignet med samme periode i fjor. Hele landet har i snitt opplevd vekst innen

både kurs/konferanse, yrke, ferie/fritid og utenlandske overnattinger. Utviklingen for Nord-Norge som helhet var positiv, med 2% vekst. Nordland opplevde en nedgang, mens Troms økte mest. Her drar særlig yrkesrelatert overnatting opp. Finnmark hadde stor økning i utenlandske overnattinger og Snøhvit-utbyggingen med utenlandsk arbeidskraft kan være en delforklaring på dette.

Cruiseturister og landbaserte aktiviteter

Cruiseturister utgjør et viktig marked for opplevelsesprodusentene i reiselivet. Ifølge Cruise Norway benytter 60% av disse turistene seg av organiserte aktiviteter eller besøker attraksjoner. 80% av cruiseturistene til Honningsvåg besøkte Nordkapp i 2003. Fuglesafari i Gjesværtappan Naturreservat er også et populært produkt blant cruiseturistene. I Lofoten deltok 35.000 cruiseturister i organiserte aktiviteter i 2004. Fisketurer, deep sea safari og fjelltur med guide er spesielt etterspurt. I Bodø er et tilbud om deep sea rafting blitt en suksess. I Tromsø er det ingen aktiviteter som er spesielt etterspurt, men 60% av cruiseturistene deltar i organiserte aktiviteter.

I Honningsvåg, landets tredje største cruisehavn etter Geiranger og Bergen, har antallet cruiseanløp økt fra 88 i 2003 til 112 i 2004.

I samme periode økte passasjerantallet fra 51.131 til 66.577. I Tromsø var økningen fra 2003 til 2004 på 13 skip og 10.000 passasjerer. Bodø har lite cruisetraffikk, med kun 4 anløp i 2004. I Nordland står Lofoten for størstedelen av cruisetraffikken og antall anløp økte fra 70 i fjor til 76 i år.

Naturbaserte aktivitetsprodukter

Naturbaserte aktivitetsprodukter er i sterk vekst, nasjonalt og internasjonalt. Man ser en dreining bort fra passiv opplevelse fra bil, buss eller hurtigrutedekk, mot aktiviteter ute i naturen. Turister som reiser i grupper med charter, buss, cruise eller hurtigrute etterspør mer i større grad aktiviteter på individuell basis eller i mindre grupper.

Nord-Norge har et stort potensial for denne type produkter. Ved å tilrettelegge for aktivitetsprodukter også utenom hovedsesongen vil ledig overnattingskapasitet utnyttes bedre. Blant det eksisterende tilbudet av naturbaserte aktivitetsprodukter i landsdelen finner vi hval, fugle- og kongekrabbesafari, dykking, fisking, jakt, ridning, fjellklatring, rafting, kajakk- og kanopaddling, både t-, bre-, fjell-, snøscooter- og hundesledeturer. Nordland har størst aktivitetstilbud og Finnmark utmerker seg på vinteraktiviteter. Tilbudet i Troms fremstår som mindre

Sysselsetting i reiselivsnæringen

	2003	Sysselsettingsandel i 2003	Endring 2000-2003
Nord-Norge	21.575	10 %	-4 %
Nordland	10.988	10 %	-6 %
Troms	7.312	10 %	0 %
Finnmark	3.275	10 %	-2 %
Landet	197.248	9 %	-4 %

Kilde: Statistisk sentralbyrå

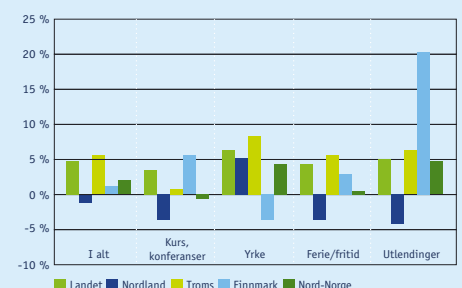
Turistkonsum i 2003, millioner kroner, andel av totalt konsum og prosentvis endring

	Nordland	Troms	Finnm.	Nord-Norge	Andel av total	Endring 98-03
Reiselivsprod. i alt	3072	1791	934	5797	71 %	12 %
Overnattingsjenester	429	250	130	809	10 %	2 %
Serveringsjenester	648	378	197	1223	15 %	19 %
Passasjertransportj.	1401	817	426	2644	32 %	7 %
Reisebyr /turoperat.	472	275	143	891	11 %	21 %
Aktivitetstjenester*	122	71	37	230	3 %	41 %
Turistkons. ellers, i alt	1253	731	381	2365	29 %	18 %
Turistkonsum, i alt	4325	2522	1314	8161	100 %	13 %

* Aktivitetstjenester består av museumstjenester, turistrelaterte sportsaktiviteter etc.

Kilde: Statistisk sentralbyrå / egne beregninger

Overnattinger ved hoteller og andre overnattingssteder etter fylke og formål, jan-sept 03 - jan-sept 04



Kilde: Statistisk sentralbyrå / hotellstatistikken

Turister som reiser i grupper med charterbuss, cruise eller hurtigrute etterspør en i større grad aktiviteter på individuell basis eller i mindre grupper. Man ser en dreining bort fra passiv opplevelse fra bil, buss eller hurtigrutedekk, mot aktiviteter ute i naturen.



organisert. Destinasjon Tromsø har satt sammen en del sommer- og vinteraktiviteter, men det er behov for tilrettelegging for samiske opplevelser samt aktiviteter i perioden fra september til første snøfall.

Markedsrettet tilrettelegging

De nordnorske bedriftene som tilbyr naturbaserte aktiviteter er ofte små og driver marginalt økonomisk. En hovedforklaring på lønnsomhetsproblemene er manglende pakking og tilrettelegging av produkter etter spesifikke markedskrav. Selv de mest interessante naturfenomen og naturområder er ikke reiselivsattraksjoner før de er gjort tilgjengelige for opplevelse og aktivitet gjennom

en god skilting, merking av stier, utsiktspunkter, parkering, servicebygg, bespising, guiding eller utleie av utstyr. Det er i reiselivssammenheng også viktig å kunne tilby naturopplevelse i kombinasjon med komfort. Tromsbedriften Norge fremmer dette ved å tilby overnatting både i gamle og på hotell. Fysiske installasjoner og bruk av motoriserte kjøretøyer møter spesielle utfordringer i verneområdene. Et større lokalt forvaltningsansvar i slike områder kan gi større åpning for kommersiell aktivitet. I en markedsrettet utvikling av aktivitetsprodukter er det viktig å være bevisst at ulike typer turister har ulike behov for tilrettelegging. Spesialistene har både erfaring

og utstyr for aktivitet i naturen, mens andre vil ha behov for både instruksjon og leie av utstyr. Bevissthet om ulike typer aktivitets-turister er viktig både i tilretteleggingsfasen og i en mer markedsføring eksempelvis i friluftsmagasiner. Det er kundene med markedsføring er selvsagt avgjørende i reiselivssammenheng og samarbeid på dette området er spesielt viktig for naturbaserte aktivitetsbedrifter fordi disse ofte er små.

Gjesvær Turistsenter

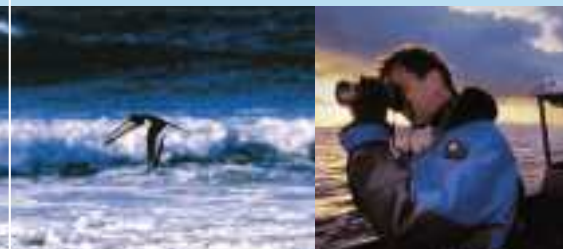
ligger vest på Magerøya i Finnmark, 30 minutter kjøring fra selv Nordkapp som Honningsvåg. Kjerneaktiviteten er fuglesafari. I sesongen fra 1. mai til 31. august tilbys det flere daglige avganger med båt til Gjesværtappan Naturreservat. Båten kan ta 50 passasjerer på sine 2 times turer. I naturreservatet kan turistene oppleve rike bestander av ørn, lundefugl, lomvi, havsule, alke, skarv og krykkje. På mange av turene ser man også sel. Spanjoler utgjør en stor kundegruppe. Bedriften markedsfører seg gjennom Hurtigrutens program, Finnmark Reiseliv, Nordkapp Reiseliv og utenlandske turoperatører.

Orca Tysfjord

er lokalisert 90 km fra Narvik, 6 km fra Bognes fergeleie og 64 km fra flyplassen på Evenes. Hvalsafari er kjernen i bedriftens tilbud. I sesongen fra 22. oktober til 23. januar tilrettelegges det for at turister skal få oppleve spekkhogger fra båt. Den opprinnelige ideen kom fra forskerhold og formidling av forskningsbasert kunnskap er en integrert del av virksomheten. Sverige, Storbritannia, Benelux og Tyskland utgjør de viktigste markedene og markedsføringen foregår på reiselivsmesser og via Nordland Reiseliv. 95% av salget foregår via bedriftens hjemmeside. Bedriften samarbeider med Ice Hotell, transport- og båtutleieselskaper, er teknisk arrangør for hvalsafari i andre destinasjoner og deltar i prosjektet "Reiseliv i Hamsunds rike".

Norveg

holder til på Storslett i Nord-Troms, 3,5 timer kjøring fra Tromsø, 2,5 timer fra Alta og 25 minutter fra flyplassen i Sørkjosen. Bedriftens hovedaktiviteter er isbre- og skredkurs, aktiviteter og overnatting ved et gammetun i Reisadalen. Norge bidrar til utnytte ledig kapasitet i lav- og skuldersesong ved Reisafjord Hotell. Hovedandelen av kundene er skoleklasser, lag og foreninger. Bedriften satser på øke antall utenlandske gjester med hovedfokus på det engelske, tyske, nederlandske og italienske markedet. Tilbudet vil være todelt; vinterturer for spesialistene og sommeraktiviteter for de mindre turvante. Bedriften samarbeider med Reisafjord Hotell, Baskabut Huskies, Polarctica og Troms Reiseliv.



Mange muligheter og store utfordringer

Voksende globalt energibehov med forventet høy oljepris, gir store markedsmuligheter innenlands og utenlands. Barentshavet og Nordvest-Russland vil være nærområder der Norge har spesielle konkurransefortrinn. En stor del av sysselsettingen vil bestå av personer med realfaglig og naturvitenskapelig kompetanse, og derfor er det positivt at det nå tilbys utdanning rettet mot energisektoren. Barentshavet inneholder store økosystemer som er basis for en rekke næringer. Oljevirkosomhet i disse områdene innebærer risiko og kan ha store konsekvenser for andre næringer, noe som skaper interessekonflikter.

Miljøriktig energiproduksjon i nord

Nord-Norge har fornybare og miljøriktige energiresurser som både i kvalitet og kvantitet er blant verdens beste. I nær fremtid er utbygging av vindkraft og småskalavannkraft mest aktuelt. Verdien av produksjonen fra de planlagte og innmeldte vindkraftparkene i Troms og Finnmark er anslått til 2

mrd kr basert på dagens kraftpriser. De samlede investeringene estimeres til over 23 mrd kr. Realiseres utbyggingene, vil krafteksportverdien fra Troms og Finnmark øke med hele 33%.

Nordland er det store vannkraftfylket i regionen, og her er potensialet for småskalavannkraft også størst. Ved utbygging av 1.000 GWh²¹ i Nord-Norge er investeringene estimert til 1,5-2,0 mrd kr. Utbygging av småskalavannkraft vil kunne utvikle kompetanse og leverandørindustri lokalt.

Utvinning og utvikling av disse ressursene kan gi opphav til nye vekstdrivende virksomheter i landsdelen. En satsing vil bidra til å utvikle interessante arbeidsplasser og dra i gang innovative prosesser i skjæringsfeltet næringsliv og forskning. Selv om vindkraftproduksjon og annen energiproduksjon er kapitalintensiv, gir den også positive sysselsettingseffekter. En stor del av sysselsettingen vil bestå av personer med realfaglig og naturvitenskapelig kompetanse. Her har regionen en klar underdekning, og det er derfor positivt at det nå tilbys utdanning rettet mot energisektoren.

Siden store deler av den kraften som planlegges produsert eksporteres, må ledningsnettet fra Nord-Norge og sørover bygges ut. Statsnett mener en slik utbygging ikke er samfunnsøkonomisk lønnsomt dersom grønne sertifikater ikke innføres.

Olje og gassutvinning i Barentshavet

Jernteppet fall, politiske og økonomiske endringer i Russland og den globale forsynings situasjonen for olje og gass har

endret nordområdenes politiske betydning. Utvinning og transport av energiresurser i og fra Barentshavet ventes å utvikle seg til en dominerende faktor politisk, næringsmessig og miljømessig. Utviklingen kan på godt og vondt få stor betydning for kysten.

Norge - utfordringer

Norge er i dag en ledende oljenasjon med en betydelig industri- og servicevirksomhet knyttet til oljeproduksjonen. Vi er verdens tredje største oljeeksportør, verdens sjuende største oljeprodusent og dekker i dag 15% av Europas gassbehov. Rundt 77.000 (3,4%) av yrkesbefolkningen var sysselsatt i oljereelatert virksomhet i 2003. Voksende globalt energibehov²² med forventet høy oljepris, gir store muligheter både på innenlands- og utenlandsmarkedene.

Barentshavet og Nordvest-Russland vil være nærområder der Norge har spesielle konkurransefortrinn først og fremst grunnet en høyt utviklet offshoreteknologi. Den nye LNG-teknikken, som snøhvitutbyggingen er basert på, åpner nordområdene for gasseksport til Europa og Nord-Amerika. Avsidesliggende gassforekomster i Nord-Norge og Barentshavet blir salgbar, og dette medfører en sterkt økende interesse for områdene fra Lofoten og nordover samt i Nordvest-Russland.

Interessen forsterkes av at oljeproduksjonen i Nordsjøen og Norskehavet vil synke. Oljedirektoratet anslår at Barentshavet har omkring 30% av gjenværende norske olje- og gassressurser²³. Oljeindustrien har presset på for å åpne områdene fra Lofoten og nordover for olje- og gassleting og for produksjon på drivverdige felt. Et hoveddar-

Grønt sertifikatmarked

Grønne kraftprodusenter selger elektrisitet og får ett sertifikat per solgt enhet, som kan selges i sertifikatmarkedet.

Distribusjonsselskapene kjøper på vegne av konsumenter.

Konsumentene må holde en andel svarende til en bestemt prosentmengde (prosentkravet) av totalforbruk.

Prosentkravet ses som et styringsinstrument for myndighetene.

Systemet innebærer at direkte subsidier fra myndigheter erstattes med subsidier gjennom markedet.

Disse "subsidiene" vil komme fra kraftprodusenter som ikke er godkjent som "grønne" og fra forbrukerne.

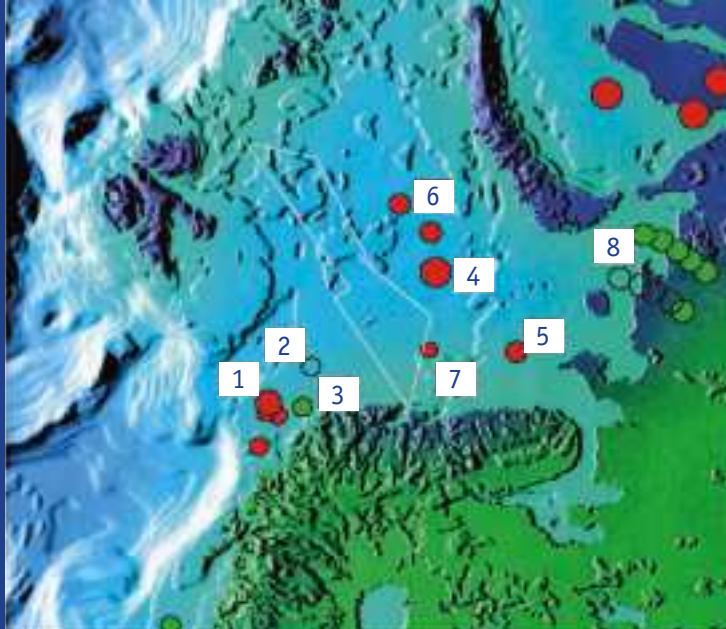
Antagelig blir det et felles norsk-svensk sertifikatmarked fra 1/1-06.

Olje og gassfunn i Barentshavomr det

- 1: Snøhvit, Albatross, Askeladden
- 2: Dumbo
- 3: Goliath
- 4: Shtokmanovskoye
- 5: Murmanskoye
- 6: Ludlovskaya
- 7: Kildinskoye
- 8: Prirazlomnoje, Medinskaya, Dolginskaya

● Gass ● Olje ● Gass og olje

Kilde: www.statoil.com



gument har vært at uten nye utbyggingsopp-gaver vil eksisterende industri- og servicetil-knyttet virksomhet stå foran en sterk ned-bygging²⁴. Nye teknologiske løsninger, posi-tive ringvirkninger av Snøhvit-utbyggingen og krisen i de tradisjonelle kystnæringer, har økt det politiske presset for hurtig gjen- p-ning av nordomr dene.

Oljeaktiviteten i Nordvest-Russland har dratt i samme retning. Intensjonsavtalen mellom Statoil og russiske oljeselskaper om utbygging av Shtokmanfeltet²⁵ er et ferskt eksempel som kan bli et av Statoils største prosjekter noensinne²⁶. Målet er en eierandel på rundt 20% og ansvar for selve utbyggingen. Til gjengjeld tilbys russiske selskaper eierandeler på Snøhvit. I første fase er det snakk om investeringer på 100 mrd kr. Lar dette seg realisere får det stor betydning for norsk oljeindustri og avledede virksomheter, fordi de behersker, eller kan utvikle, produk-ter, tjenester og kompetanse under krevende produksjonsbetingelser i det nordlige Barentshavet²⁷.

Interessekonflikter

Oljevirkosmhet i disse omr dene innebærer risiko og kan ha store konsekvenser for andre næringer, noe som skaper interesse-konflikter. Reiseliv, fiskeri- og oppdretts-næringen og natur-/miljøvernorganisasjoner uttrykker uenighet om både tempo, omfang, bndlegging av omr der og betingelser for drift og transport. Den russiske oljetrans-porten langs norskekysten øker og har fått stor oppmerksomhet grunnet nestenulykker, manglende beredskap og framtidig omfang. Utviklingen skjer raskt og planer oppskaleres stadig. Det er derfor vanskelig forutsi omfanget, selv på relativt kort sikt.

Beregninger fra Norsk Polarinstitutt viser at utskiptet mengde fra Nordvest-Russland om rundt 10 r kan komme opp i 100 mill tonn per r²⁸. Senere anslag fra Svanhovd Miljø-senter, bl.a. ut fra intervjuer med sentrale aktører i Russland, viser at kvantumet allerede i 2010 kan komme opp i 150 mill tonn. Dette tilsvarer samlet norsk oljepro-duksjon i 2002²⁹ og vil bety fem super-

tankere til og fra Murmansk daglig i 2010.

Per i dag har en ikke oljevernutstyr som egner seg for været langs Finnmarks-kysten. Den viktigste beredskapen er hindre at oljetankere går på grunn eller synker. Dette viser Prestigeulykken utenfor Nord-Spania med all tydelighet³⁰. Kystberedskapen er styrket med bl.a. bedret slepeb tkapasitet og en trafikkentral for Nord-Norge i Vadsø. Territorialgrensen er utvidet til 12 nautiske mil, nødhavner og strandingsplasser er fast-lagt. Et automatisk identifikasjonssystem for skip ventes i drift i r. Mange mener at dette ikke er nok. Norges Fiskarlag og Bellona krever for eksempel en territorialgrense på 35-40 nautiske mil, styrking av slepeb t-kapasiteten og bedret beredskap gjennom et norsk-russisk varslings- og informasjons-system for oljetransport i Barentshavet.

Russland - utfordringer og interessemotsetninger

Det er gjort store olje- og gassfunn i Kara-havet på Jamalhalvøya og Shtokman-feltet på russisk side i Barentshavet. Produksjonen har vært begrenset av høye utvinningskost-nader, store transportkostnader til sentrale markeder og motstand fra militært hold. Hurtig økonomisk gjenreisning i de russiske nordomr dene er nå et uttalt politisk mål. Den høye oljeprisen, det tette amerikansk-russiske samarbeidet for øke oljeutvinnin-gen, samt utenlandske selskapers interesse for delta i Nordvest-Russland, har økt aktiviteten langt mer enn forutsatt. Uttak av gass i form av LNG representerer noe nytt og har satt fart i planer for utvinning av de enorme gassressursene bl.a. på Shtokman-feltet. Den russiske olje- og gassindustrien ser fortsatt primært mot Vest-Sibir, hvor det er en betydelig oljeproduksjon på land. Et raskt voksende kvantum fraktes med mindre shuttle-tankere og omlastes til store tank-b ter i Murmansk omr det for videre eksport. Russiske selskaper har derfor ikke utviklet særlig tung offshorekompetanse, men utbygginger skjer i grunne farvann på feltet Prirazlomnoje i Petrsjorahavet. Feltet skal være produksjonsklart i 2005, og dette er bakgrunnen for den nevnte intensjons-

avtalen mellom Statoil og russiske oljesel-skaper. Russland står tilbake med under halvparten av Sovjetunionens gamle havnefasiliteter, og mange gjenværende havner ligger i grunne havomr der med begrensede tilførsels rer. Murmansk-fjorden er isfri og dyp nok for supertankere inntil 300.000 tonn. Murmansk-omr det blir derfor det sentrale utskipningsomr det for olje og gassprodukter. De største interesse-motsetningene har vært mellom nordfl tens hegemoni på bruk og kontroll over land og havomr der og private næringsaktørers interesser. Dette spenningsforhold er langt mindre i dag enn for f r siden³¹.

Felles utfordringer

Barentshavet inneholder et rrbare økosys-temer som er basis for en rekke næringer. Havomr dene er viktige oppvekstomr der for en rekke fiskeribestander, og det finnes store bestander av sjøpattedyr og sjøfugl. Selv om det skjer liten høsting av disse bestandene, representerer de viktige ledd i det maritime økosystem. Prinsippene om null utslipp, rent hav og sameksistens med andre næringer er sentrale politiske hjørne-steiner i den norske oljepolitikken i nord³². Oljeulykker, utslipp av ballastvann og framtidige klimaendringer representerer store miljøutfordringer. Russland og Norge har fellesinteresser i forebygge miljø-forurensninger. Sett i forhold til norsk standard er ulik risikovurdering, manglende teknologisk evne og beredskap på russisk side et problem. Nordomr deutvalget vekt-legger at det er i Norges interesse øke oppmerksomheten og engasjementet ovenfor Russland på disse feltene. Om og hvordan dette vil virke inn på grensespørsm let i gr sonen, er vanskeligere si noe om.

Skap positive spiraler!

Forretningsmessig tjenesteyting er i hovedsak bynæringer. Da Universitetet i Tromsø startet, var det 10 advokater i Tromsø. 30 år senere er tallet 110. Næringen kan sees på som en av driverne i urbaniseringen. Når denne type kompetanse blir viktig for konkurranseevnen, vil bedrifter etablere seg i nærheten av tilbudet. Forskning som forretningmessig tjenesteyting er lite utviklet i Nord-Norge, med under 600 sysselsatte.

Omfang av forretningmessig tjenesteyting i Nord-Norge

Forretningmessig tjenesteyting³³ sysselsetter 13.100 personer i Nord-Norge, hvorav 1.500 i Finnmark, 5.300 i Troms og 6.300 i Nordland. Nord-Norge har kun 5% av alle sysselsatte i denne sektoren, mot en andel på 70% i Oslo/Akershus. Kategorien forretningmessig tjenesteyting innbefatter en rekke bransjer - alt fra bilutleie via vakt- og renhold til økonomisk og teknisk rådgivning samt forskning. Selv om noen bedrifter (som advokater, bilutleie og fotografer) og leverer tjenester til privatpersoner, har de fleste sine kunder i bedriftsmarkedet eller i offentlig sektor. Vi grupperer de ulike bransjene etter type kompetanse eller kunnskap de tilbyr og kunnskapsintensitet - hvor høyt utdanningsnivå arbeidskraften har. Videre - høyskole- og lavere universitetsutdanning preger utleievirksomheter og tjenester tilknyttet bolig og eiendom. Høyere utdanning er et viktig innslag innen tekniske og merkantile tjenester, juss og forskning.

Forretningmessig tjenesteyting er i hovedsak bynæringer

Kompetanseintensiteten har følger for næringens lokaliseringmønster. Næringen

er svært bybasert, der de fem byene Bodø, Narvik, Harstad, Tromsø og Alta har nær 60% av alle sysselsatte i denne næringen, mot 35% av folketallet. Resten befinner seg i sentrumskommuner (29%), mens kun henholdsvis 8% og 5% befinner seg i Periferi I- og Periferi II-kommuner. At forretningmessig tjenesteyting henger sammen med geografisk konsentrasjon viser forskjellen mellom Nordland og Troms. Mens Nordlands befolkning er 60% større enn Troms, har fylket bare 20% flere sysselsatte i denne næringen. Troms har en klarere bystruktur, med Tromsø som største by. Den utgjør et stort marked der tjenestetilbudet på en dagsreise er tilgjengelig for hele fylket. Med unntak av forskning og utvikling, finner vi likevel et visst innslag også i periferien. Denne type tjenesteyting kan altså tilbys fra mindre steder, men omfanget er marginalt.

Drivkrefter i utviklingen av forretningmessig tjenesteyting

Sett i forhold til øvrig sysselsetting i hvert fylke, har Troms den største relative andelen forretningmessig tjenesteyting. Dette skyldes to gjensidig styrkende forhold; et tyngre universitets- og høyskolemiljø og en differensiert næringsstruktur. Med et bredere

spekter av bedrifter og bransjer, etterspørres flere tjenester i byene enn der hvor næringsstrukturen er mer ensidig. En differensiert struktur med et visst volum skaper altså større etterspørsel etter forretningmessige tjenester og tilgang på gode forretningmessige tjenester gir bedre grunnlag for lønnsomme bedrifter.

Det skapes en positiv spiral mellom forretningmessig tjenesteyting og det øvrige næringslivet. Da Universitetet i Tromsø startet, var det 10 advokater i Tromsø. 30 år senere er tallet 110, omkring halvparten av advokatene i Nord-Norge. Advokattjenestene er blitt mer spesialiserte. Mens man tidligere tok alle typer juridiske oppdrag, finner vi i dag firma som er spesialisert på forretningsjuss og har ansatte som er ytterligere spesialiserte innen sine felt. Dette kommer næringslivet til gode.

Økt spesialisering har gitt enkelte advokater et nasjonalt marked, og den sterke veksten har også ført til at advokatfirma fra Oslo har etablert seg i Tromsø. Disse legger vekt på nærheten til Russland og mulighetene innen fiskeri- og havbruksnæring når de etablerer seg.

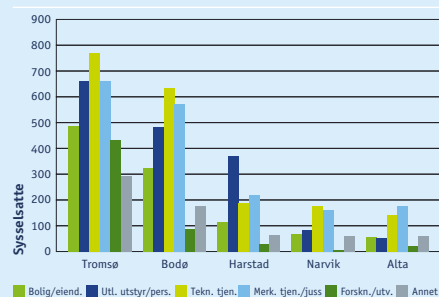
Vekst i forretningmessig tjenesteyting vil være avgjørende for at landsdelen skal kunne ta del i, og selv påvirke utviklingen av regionens framtidige næringsliv.

Sysselsatte i bransjegrupper innen forretningmessig tjenesteyting etter område

Bransjegruppe	By	Sentrum	Periferi I	Periferi II	Nord-Norge
Utleie av utstyr/personell	1.647	760	177	104	2.688
Bolig og eiendom	1.073	416	180	92	1.761
Tekniske tjenester	1.900	817	180	64	2.961
Merkantile tjenester og juss	1.799	973	279	202	3.253
Forskning og utvikling	558	38	26	10	632
Annet	355	811	145	189	1.800
I alt	7.632	3.815	987	661	13.095

Kilde: Statistisk sentralbyrå

Forretningmessig tjenesteyting i byene



Kilde: Statistisk sentralbyrå

Forretningsmessig tjenesteyting består for en stor del av leveranser av kunnskap, som har en vekstdrivende evne når den inngår i kommersiell virksomhet.



Det er et godt forhold mellom Tromsø Juristforening og juridisk fakultet ved Universitetet i Tromsø, noe som gir kunnskapsutveksling i et faglig kollegialt miljø.

Økonomiske fortrinn i ulike tjenesteformer

Bransjegruppen *utleie av utstyr og personell* fungerer på en annen måte i den regionale økonomien. Ved å leie inn midlertidig personell, kan bedrifter oppnå en bedre utnyttelse av arbeidsstokken. Fast arbeidsstyrke kan tilpasses et gjennomsnittlig aktivitetsnivå mens ekstra personale leies for å dekke sykefravær eller ta toppen i produksjonen. Utleie bidrar her til å gjøre arbeidsmarkedet mer fleksibelt og effektivt. Det samme gjelder for utleie av utstyr, hvor bedrifter slipper å binde opp kapital i utstyr som kun brukes periodevis. Tjenester knyttet til *bolig og eiendom* er jevnere geografisk fordelt og følger bolig- og eiendomsmassen.

Tekniske tjenester er mer bybaserte enn *merkantile tjenester*. En grunn kan være at tekniske tjenester kan utøves over distanse. Tjenestens innhold kan produseres eksempelvis hos en arkitekt eller ingeniør, for deretter implementeres hos kjøperen som kan være en byggherre eller entreprenør. En bedriftsleder, revisor eller regnskapsfører vil ha et større konkurransefortrinn i nærhet til kunde.

Forskning som forretningsmessig tjenesteyting er lite utviklet i Nord-Norge med i underkant av 600 sysselsatte. Dette er godt under halvparten av hva landsdelen skulle hatt, gitt en nasjonal fordeling relativt til folketallet.

De største miljøene innen forskning er Norut Gruppens selskaper i Alta, Tromsø og Narvik, forskningsmiljøet i Polarmiljø-senteret samt Nordlandsforskning i Bodø.

Tromsø har nesten 80% av forskerne i landsdelen. Dette gjenspeiler viktigheten av nærhet til et grunnforsknings- og utdanningsmiljø.

Viktig driver for urbanisering, men også for regional vekst

Forretningsmessig tjenesteyting har vært viet økende oppmerksomhet de siste årene. Grunnen er for det første bedriftenes tendens til å konsentrere seg om det de er best på og outsource aktiviteter de er mindre avhengige av. For det andre består en stor del av forretningsmessig tjenesteyting av leveranser av kunnskap, som har en vekstdrivende evne når den inngår i kommersiell virksomhet. Næringen kan også sees på som en av driverne i urbaniseringen. Når tilgang til slik kompetanse blir viktig for konkurranseevnen, vil bedrifter etablere seg i nærheten av tilbudet. Dette kommer i tillegg til at kunnskapsleverandører gjerne klynger seg sammen i byer og større tettsteder.

I tjenesteyting skjer ofte produksjon og forbruk noenlunde samtidig, slik at geografisk nærhet mellom leverandør og kunde er til fordel for begge parter. Konkurransen innen forretningsmessig tjenesteyting foregår mellom tilbydere i de største byene. Tromsø og Bodø konkurrerer mer med tilbydere i andre byer, primært i hovedstadsregionen, enn seg i mellom. Avstanden fra hovedstaden til markedet i landsdelen favoriserer regionale tilbydere og gjør det nok lettere etablere slike tilbud i Bodø og Tromsø enn i byer som ligger innenfor hovedstadens innflytelsesområde.

Forretningsmessig tjenesteyting er altså ikke bare driver i urbanisering. Næringen er også en viktig driver for økonomisk vekst. Økonomer forklarer dette ved at økonomiske goder kan bestå av håndfaste varer som varer, maskiner og utstyr eller arbeids-

kraft, eller av ikke-håndfaste varer som planer, instruksjoner og oppskrifter. Disse siste kan karakteriseres som "ideer", og den moderne økonomien kalles derfor også for "ideenes økonomi". Skal man skape økonomisk vekst, kan man for eksempel øke råvareinnsatsen, antall maskiner eller antall ansatte. Men man kan ikke fortsette å øke innsatsen uten at verdien av de siste innsatsfaktorene synker relativt i verdi. Ideer og kunnskap derimot kan brukes uten å forbrukes. Samme kunnskap kan benyttes av flere produsenter samtidig. Kunnskap vil derfor kunne bidra til fortsatt og vedvarende vekst. Denne mekanismen forklarer den økonomiske veksten de siste årene.

Empirisk er dette et mønster i hele den vestlige verden. Regionene som opplever vekst, er de største byregionene. Disse har befolkninger med høyt utdanningsnivå og store innslag av forretningsmessig tjenesteyting. De er vekstnoder i kunnskapsøkonomien. Det samme mønsteret finner vi i Nord-Norge. De fleste regionene som har vedvarende vekst, er de største byregionene.

Utfordringer for sektoren

For at landsdelen skal kunne ta del i, og selv påvirke utviklingen av regionens framtidige næringsliv, vil vekst i forretningsmessig tjenesteyting være avgjørende. Det betyr at byene får en mer framtrædende rolle. Utfordringen blir å fremme nye kunnskapsbaserte initiativ, uten at tapet av gamle verdier føles for stort.

Partnerskap for utvikling

Behovet for samordning mellom offentlig og privat sektor er stor og har økt som følge av omleggingen i virkemiddelapparatet. "Globaliseringens tidsalder" er erkjent i utkantkommunene hvor industrilinja i hovedsak er forlatt. Satsningsområdene er nå småskalavirksomhet innenfor reiseliv og turisme samt naturbaserte og teknologitunge virksomheter. Kommunen oppleves som viktig for innovasjon i små kommunene, mens erfaringene i de større byene er mer delte.

Norske kommuner spiller en viktig rolle som samfunnsutvikler gjennom den lovpålagte rollen som planinstans og planlegger og gjennom det frivillige engasjement innen nærings- og lokalsamfunnsutvikling. Kommunen er også viktig for næringslivet på mer indirekte måter. Den er en sentral tjenesteproducent av lokalservice og næringsdrivende berøres av regler i forhold til plan- og bygningsloven og nødvendige løyver i forhold til utøvelse av næringsvirksomhet.

Rolleskifter - fra akkvisisjon til partnerskap

I nyere tid kan det skilles mellom tre faser i det kommunale næringsutviklingsarbeidet. *Tilretteleggingskommunen* (1965-1978) drev primært med akkvisisjon av bedrifter og institusjoner. Neste fase (1978-1987) karakteriseres som *tiltaksarbeiderkommunen* der ideskapning og mobilisering nedenfra var fremtredende. Etter 1987 utkrystalliseres *den mest styrte kommune* der prosjektorganiserte aktiviteter bundet sammen med strategisk næringsplanlegging står sentralt.

Den siste fasen faller sammen med et regionalpolitisk regimeskifte i Norge, der *innovasjon og konkurranseevne* erstattet *fordeling og modernisering* som sentrale honnørord. Dette skiftet bygde på teorier om at en regions utviklingsmuligheter i avgjørende grad var bestemt av *kvalitative sider ved en regions nærmiljø og nettverk*, dvs. bedrifts- og personnettverk og deres relasjoner til kompetansemiljøer, næringsklynger og næringskomplekser.

Evnen til fornyelse og konkurransekraft ble sett som et *miljøprodukt* og ikke et produkt av enkeltbedrifters kostnadseffektivitet. I den nye plankonteksten kontrollerer offentlige og private aktører *ulike ressurser* som hver for seg er viktige for næringsutvikling. Private aktører tar beslutninger om

investeringer og lokalisering av bedrifter. Offentlige aktører tar avgjørelser om infrastruktur, rammevilkår og insentiv. De ulike ressursbaser skaper en gjensidig avhengighet der begge har nytte av å tilpasse seg hverandre. Siden ingen kan tvinges til å yte, kan et gjensidig engasjement i næringsutviklingen bare skje gjennom partnerskap. Ulike partnerskap konkretiserte seg i kommunene bl.a. i samband med utarbeidelse av strategiske næringsplaner på 1990-tallet. Studier viser hvordan begreper som omstilling, entreprenørskap, nettverk og partnerskap får en fremtredende plass både i plan-dokumenter og i den politiske retorikk³⁴.

Fungerer kommunen som næringsutvikler?

Spørsmålet kan belyses ut fra evalueringer av kommunens handlinger av de kommunale næringsfond³⁵. Flere av disse viser at kommunene i all hovedsak forvaltet fondene på en god måte. Mange kostnadseffektive arbeidsplasser ble etablert ved hjelp av fondene³⁶. En ny nordisk undersøkelse fokuserer på kommunenes innovative roller i 21 utkommuner i Norge, Sverige, Danmark, Island og på Færøyene. Konklusjonen er at kommunene spiller en viktig rolle i de fleste innovasjonene som ble undersøkt. Innovasjonsarbeidet foregikk nesten uten unntak i nettverk. Nettverk var i mange tilfeller vel så viktig som klassisk entreprenørskap. Kommunene viste seg å være svært tilpasningsdyktige og fleksible. Initiativet kom nesten alltid nedenfra, men kommunen og eksterne aktører var dørpener og viktige partnere for å legge forholdene til rette³⁷.

Kommunale næringsfond hadde også andre effekter. Betingelsene for å få fylt til fondet fra kommunaldepartementet, var at kommunene utviklet strategiske næringsplaner og rullerte dem. Planene skulle utvikles i *samarbeid med næringsaktører*. Evalueringer viser at arbeidsmarkedet førte til

bedre samarbeid og dialog mellom næringsaktører og ulike kommunale instanser. Læringen dyktiggjorde det kommunale apparat og resulterte i en mer relevant og effektiv saksbehandling. I kjølvannet av slike planprosesser oppstod *uformelle lokale utviklingsnettverk* av stor betydning for et løsningsorientert miljø, for løsninger basert på samarbeid og for utprøving av tiltak som har vist seg å være livlagte³⁸.

Kunnskap og kompetanse på høyt nivå betyr stadig mer for etablering og utviklingen i den ressursbaserte sektoren, og er avgjørende for etableringer innen for eksempel kunnskapsintensiv forretningsmessig tjenesteyting (KIFT-sektoren). Dette endrer kravene til hva som er viktige lokaliseringsfaktorer og går sammen med et økt krav om fleksibilitet og omstillingsevne.

Hvordan takler kommunene denne situasjonen? Den skandinaviske undersøkelsen viser at "globaliseringens tidsalder" er godt erkjent i utkantkommunene. Industrilinja er i hovedsak forlatt. Satsningsområdene er knyttet til småskalavirksomhet innenfor reiseliv og turisme, gjerne kombinert med naturbaserte og teknologitunge virksomheter. Det ser ut til at det nå skjer en utstrakt utprøving av nye planprosesser. Organisasjonsformen er ulike typer av partnerskap, og selve planleggingen tjener som en klargjørende og legitimerende prosess for de tiltak som fremmes³⁹. Erfaringer fra landsdelen viser at ikke alle kommuner lykkes like godt. Det er betydelige forskjeller mellom kommunene når det gjelder aktiviteten på næringsutviklingsområdet.

I en undersøkelse fra 2001 i Tromsø kommune ble søkelyset rettet mot tilfredsheten med de samlede forvaltningsoppgaver og den tjenesteproduksjon som retter seg mot bedrifter og etablerere i

kommunen. Vurderingene er gjort av et utvalg av saksbehandlere og av bedrifter. Undersøkelsen viser at bedriftene møtes av et kompetent personale som behandler dem med vennlighet og respekt. Det er rimelig stor tilfredshet med den kommunale tjenesteproduksjonen. Ellers er bedriftenes erfaringer delte. De har både positive og mindre positive erfaringer i sitt møte med kommunen. Det er derfor en rekke forbedringspotensialer.

Bedriftenes generelle erfaringer med kommunen var delte. Kommunen fikk rimelig gode karakterer som samarbeidspartner. Det var stor tilfredshet med helsetilbudet, barnehagetilbudet og kulturtilbudet. Lavest tilfredshet var det med kommunens langsiktige arealdisponering. Av kommunaltekniske tjenester var det størst tilfredshet med vannforsyning og renovasjon, men dette gjelder ikke prispolitikken. Minst tilfredshet var det med veivedlikeholdet.

Bedriftene mente jevnt over at sakene ble behandlet av dyktige fagfolk og at de ble møtt med vennlighet og respekt. Dette samsvarer rimelig godt med de ansattes egne vurderinger. Minst tilfreds var en med saksbehandlingstiden og skjemaveldet.

Den generelle tilfredsheten varierer etter saksområde. Bedriftene ble oppfordret til å angi med to stikkord områder der det var særlig behov for forbedringer. En gjenganger uansett bransje var effektivisering av den kommunale administrasjon, økt tempo i saksbehandlingen og mer brukervennlighet.

De typiske bynæringer ønsket økt innsats på plan- og byutvikling og mer langsiktige rammebetingelser. Framtredende ønsker var også frigjøring av bolig- og næringsarealer, økt boligbygging, økt satsing på kultur som næring og satsing på små lokale bedrifter. Forbedringsforslagene rettet seg både mot det politiske og administrative nivå og samlet sett i størst grad mot det politiske nivå⁴⁰.

Regioninndeling

Store byer er: Bodø, Narvik, Harstad, Tromsø, Alta.

Sentrumskommuner er: Brønnøy, Alstahaug, Vefsn, Rana, Fauske, Vestvågøy, Vågan, Sortland, Bardu, Målselv, Lenvik, Nordreisa, Vadsø, Hammerfest, Nordkapp, Sør-Varanger.

Periferikommuner I er: Bindal, Sømna, Herøy, Leirfjord, Grane, Hattfjelldal, Nesna, Hemnes, Meløy, Saltdal, Hamarøy, Tysfjord, Ballangen, Hadsel, Kvæfjord, Skånland, Lavangen, Salangen, Sørreisa, Lyngen, Storfjord, Skjervøy, Kautokeino, Porsanger, Karasjøk, Tana, Nesseby, Bæverfjord.

Periferikommuner II er: Vega, Vevelstad, Dønna, Lurøy, Træna, Rødøy, Gildeisk, Ibestad, Beiani, Skjerstad, Sørfold, Steigen, Lødingen, Tjeldsund, Evenes, Røst, Værøy, Flakstad, Bø, Øksnes, Andøy, Moskenes, Bjarkøy, Ibestad, Gratangen, Dyrøy, Tranøy, Torsken, Berg, Balsfjord, Karlsøy, Kjøfjord, Kvæangen, Vardø, Loppa, Hasvik, Kvalsund, Måsø, Lebesby, Gamvik, Berlevåg.

Noter

- 1 Menes de billigste i relativ forstand, dvs de med lavest alternativkost i produksjonen.
- 2 Håvard Teigen (2004): Verkar distriktspolitikken? En metavurdering av bedriftsretta intenciv. I R Andam og O Bukve (red.): Det regionalpolitiske regimeskifte - tilfellet Norge. Tapir akademiske forlag.
- 3 Nettoppendling - differansen mellom antall innpendlere og utpendlere til et område.
- 4 Bedriftsundersøkelsen er en tilfeldig undersøkelse som utføres av Aetat i hele landet. I 1978 deltok 1.978 nordnorske bedrifter i undersøkelsen.
- 5 Bruttoledighet er summen av arbeidsledige og personer på ordinære arbeidsmarkedstiltak
- 6 Andelen svarer til differansen mellom andel bedrifter som oppgir at de forventer vekst i sysselsettingen og andel bedrifter som forventer nedgang. Dette gir en indikasjon på virksomhetenes optimisme det kommende året. En høy verdi på sysselsettingsbarometeret er et tegn på stor etterspørsel etter arbeidskraft.
- 7 K Sørli og D Juvkam (2000): Demografiske hovedtrekk i 4 storbyregioner. Rapport NIBR, Oslo.
- 8 J Hansen og T Selstad (1999): Regional omstilling - strukturbestemt eller styrbar? Universitetsforlaget, Oslo.
- 9 Ola Flaten og Øystein Hermansen: Kappfiske - problem eller løsning? Rapport Norut Samfunnsforskning 2004.
- 10 17,5% toll på eksport utover 164.000 tonn i perioden 14.08.04 til 06.02.05.
- 11 Asche og Tvetter s. Oppdrettstorsk: Nisje produkt eller commodity?
- 12 Jordbruksstillingen 1999, SSB 2000 og Jordbruksstatistikken, SSB 2004.
- 13 Torkil Løwe: Lange arbeidsdager for jordbrukerne. Økonomiske analyser 6/2003, SSB.
- 14 Lars Rønninge: Multinæringsaktivitet på norske gårdsbruk - analyse av økonomi og sysselsetting i annen næringsvirksomhet.
- 15 Torkil Løwe: Levekår i jordbruket. Rapport 98/25. SSB 1998. Tallene er nær 10 år gamle - trolig er innslaget av lønnsarbeid høyere i dag.
- 16 Paul Pedersen og Asle Høgmo (2004): Krise, kamp og forsoning. Evaluering av samopolitiske tiltak. Rapport NORUT Samfunnsforskning AS.
- 17 SSB Statistisk Sentralbyrå, PIL, Prosessindustriens landsforening.
- 18 Prisen varierer fra 4,7 øre/kWh til 17 øre/kWh, i gjennomsnitt betaler industrien 13-14 øre/kWh. Kraftprisene på kraftbørsen ligger nå rundt 27 øre/kWh, og industrien kan ikke inngå kontrakter med varighet utover 3 år.
- 19 Antall ansatte har imidlertid ikke økt med mer enn 180, dvs ca 15%, men i samme periode har det blitt ca 600 færre i prosessindustrien.
- 20 Teknologien innen tidevannskraft, bølgeenergi, osmosekraft og gasskraft med CO₂-rensing er ikke konkurransemoden. Utbygging av slike prosjekter vil derfor ligge noe fram i tid.
- 21 1000 GWh er 25% av NVEs estimat på potensialet i landsdelen.
- 22 Seriøse beregninger viser at total etterspørsel vil stige fra 205,5 mill fat i 2003 til 274,4 mill fat (33%) mot 2015 (Aftenposten 25.10.04).
- 23 En regner med at 25% av de samlede olje og gassressurser befinner seg i Arktis (NOU 2003: 32. Mot Nord.).
- 24 dne Cappelen, Torbjørn Eika, Per Richard Johansen og Jørn-Arne Jørgensen (2003): Makroøkonomiske konsekvenser av lavere aktivitet i oljevirksomheten framover, SSB.
- 25 Shtokmanfeltet, 55 mil fra kysten, er et av verdens største gass- og gasskondensatfelt, jf kartskisse. Forventes inneholde tre ganger så mye gass som Trollfeltet i Nordsjøen, som er det absolutt største gassfeltet på norsk sokkel.
- 26 Erfaringer fra Snøhvit-utbyggingen og Statoils gassterminalanlegg på Cove Point i USA, er trolig avgjørende for den MOU-avtale (memorandum of understanding) som er inngått. En arbeidsgruppe på 20 personer skal kommende måned jobbe tett med russerne mot de russiske lisensinnehaverne i selskapene Gazprom og Rosneft (intervju med prosjektleder Henrik Karlsen, DN 1.10.04).
- 27 Johan Petter Barlinndhaug. Foredrag på NOF-konferansen i Tromsø, 21.10.04.
- 28 Bjørn Fossli Johansen: Transport av olje langs norskekysten. Norsk Polarinstitutt 2003.
- 29 Rapport: Oljetransport fra den russiske del av Barentsregionen. Svanhovd miljøcenter 2003.
- 30 Opprenningsarbeidet har vært kostbart og krevende og ulykken har påført lokalbefolkningen store ubehag. Det er påvist helseproblemer blant 53% av de flere tusen som ble satt inn i opprenningsarbeidet. Korttidsvirkningene i fht fiske- og skaldyrnæringen er mindre enn fryktet. Langtidsvirkningene, spesielt med hensyn på reproduksjon av arter, er det foreløpig ingen sikre konklusjoner om. (The Lancet, vol. 361, s. 146, 11.01.03 og El Pais 14.10.04).
- 31 Kristian Tland (2004): Russisk oljeindustri og Nordfløten - interessekonflikt eller strategisk partnerskap. Internasjonal politikk nr. 2 2004. Norsk utenrikspolitisk institutt.
- 32 Utredning av konsekvensene av helrig petroleumsboring i området Lofoten - Barentshavet s. 13 og NOU 2003:32 s 99.
- 33 SSBs Næringsgrupper NACE 71-74
- 34 En medvirkende årsak til dette er begreps- og modellinnpport fra EU i sentrale regionalpolitiske dokumenter fra midten av 1990-tallet. Dette tankegodt er også sentral i argumentasjonen for den omorganisering som har funnet sted i det norske systemet for regional utvikling, dvs fra SND til Innovasjon Norge.
- 35 Et viktig kommunalt redskap kom til bli de kommunale næringsfond fra slutten av 80-tallet. Ordningen omfattet de fleste kommuner i Nord-Norge. Fondene siktet på å stimulere småskala-prosjekt. De var relativt beskjedne og med klare begrensninger i hva pengene kunne brukes til.
- 36 G Møller, N Aarsæther og P Arbo (1996): Kommunale næringsfond. Evaluering. Rapport, NORUT Samfunnsforskning AS.
- 37 N Aarsæther (red.) (2004): Innovation in the Nordic Periphery. NordRegion.
- 38 O Bukve (2001b): Lokale utviklingsnettverk. Ein komparativ analyse av næringsutvikling i tre kommuner. Rapport nr 5/2001. Høgskulen i Sogn og Fjordane. Næringslivet har imidlertid i avgrenset grad interessert seg for de obligatoriske partnerskap som Staten har pålagt fylkeskommunale og statlige utviklingsorgan i fylkene opprette, jf O Bukve og R Andam (2004): "Regimeskifte på norsk" i R Andam og O Bukve (red.): Det regionalpolitiske regimeskifte - tilfellet Norge. Tapir akademiske forlag.
- 39 Disse prosesser skjer ikke bare på kommunalt nivå, men også i forhold til fylkeskommunen og regionale statsorganer der kommunen eller næringsaktører i kommunen kan være partnere, jf fylkeskommunens nye rolle som regional utviklingsaktør, jf Ulla Higdmed (2004): "Samspillet mellom nivåer i fylkesplanleggingen," i R Andam og O Bukve op.cit.
- 40 Paul Pedersen (2001): Er Tromsø en næringsvennlig kommune? Rapport NORUT Samfunnsforskning AS.

www.kbnn.no

Konjunkturbarometeret for Nord-Norge finnes også på internett, med presentasjon av både denne og tidligere utgaver.

Partnerskap for næringsutvikling i Nord-Norge

Sparebank 1 Nord-Norge vil være en kunnskapspartner og initiativtaker til utvikling av næringsliv og lokalsamfunn i landsdelen. Konjunkturbarometeret for Nord-Norge er resultatet av et godt samarbeid med Innovasjon Norge og landsdelens kunnskaps- og forskningsmiljøer.

Vi vil bidra med kunnskap, skape samfunnsdebatt og stimulere til utvikling av et aktivt innovasjonsmiljø i landsdelen.

SpareBank 1 Nord-Norge

www.snn.no